

**ESCOLA PROFISSIONAL DE AGRICULTURA E DESENVOLVIMENTO RURAL
DE MARCO DE CANAVESES**

**RELATÓRIO DE SATISFAÇÃO
PESSOAL DOCENTE (PD)
ANO LETIVO 2021/2022**

JULHO DE 2022

ÍNDICE

Introdução	3
I. Dados sociodemográficos	4
1.1. Caraterização dos Participantes	4
1.1.1. Género	4
1.1.2. Funções de Coordenação	4
1.1.3. Quantos anos exerce funções nesta escola?	5
II. Satisfação geral do Pessoal Docente com a EPAMAC	6
2.1. Satisfação com	6
2.2. Planificação e organização do trabalho docente	7
2.3. Autorregulação, autoavaliação e melhoria da escola	8
2.4. Organização e monitorização do processo de ensino-aprendizagem	9
III. Autoavaliação do Trabalho Docente	11
3.1. Métodos de Ensino	11
3.2. Avaliação das aprendizagens	13
IV. Ensino à Distância	15
V. Satisfação com a Direção	26
5.1. Desempenho da Direção	26
VI. Satisfação com as condições e ambiente de trabalho	29
6.1. Serviços, instalações e recursos	29
VI. Satisfação e Envolvimento com a escola	32
6.1. Envolvimento na vida da escola	32
6.3. Estou motivado/a a	33
6.4. O que sinto e como sou	34
VII. Happy School	37
VIII. Sugestões dos docentes	39
7.1. Sugestões temas	39
7.2. Aspetos positivos e menos positivos	40
7.3. Sugestões de melhoria	43
IV. Conclusões / Observações	46

Introdução

No âmbito do sistema de qualidade EQAVET e da avaliação interna, no final do ano letivo 2020/2021, foi solicitado aos docentes dos Cursos Profissionais [Curso Técnico de Gestão Equina (TGE), Curso Técnico de Turismo Ambiental e Rural (TTAR), Técnico de Produção Agropecuária (TPA)] e Técnico de Vitivinícola (TV) o preenchimento do Questionário de Satisfação para aferir o grau de satisfação com os seguintes itens:

- A – Dados sociodemográficos
- B – Satisfação Geral do Pessoal Docente com a EPAMAC
- C – Autoavaliação do trabalho docente
- D – Ensino à Distância
- E – Satisfação com a Direção
- F – Satisfação com as condições e ambiente de trabalho
- G – Satisfação e Envolvimento com a escola
- H - *Happy School*
- I - Sugestões

Para o efeito de avaliação da satisfação foram utilizadas no questionário escalas de *Likert* de 4 pontos, bem como escalas intensidade que variaram de 0 a 5 e de 0 a 10 graus.

De seguida, sumariamos os resultados dos questionários que será alvo de apresentação e discussão no Conselho Pedagógico e Conselho Geral nos dias 25 e 27 julho, respetivamente.

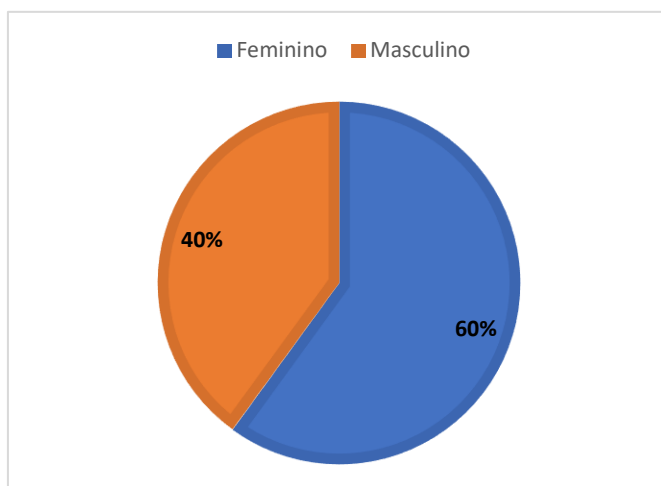
I. Dados sociodemográficos

1.1. Caracterização dos Participantes

1.1.1. Género

Número de Respostas aos Questionário – 30 num universo de 42 professores

Género: Feminino – 18; Masculino – 12

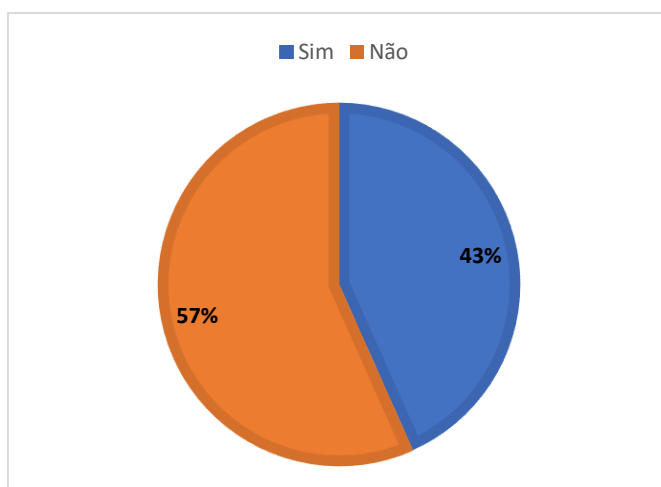


1.1.2. Funções de Coordenação

Exerce funções de Coordenação?

Sim – 13

Não – 17

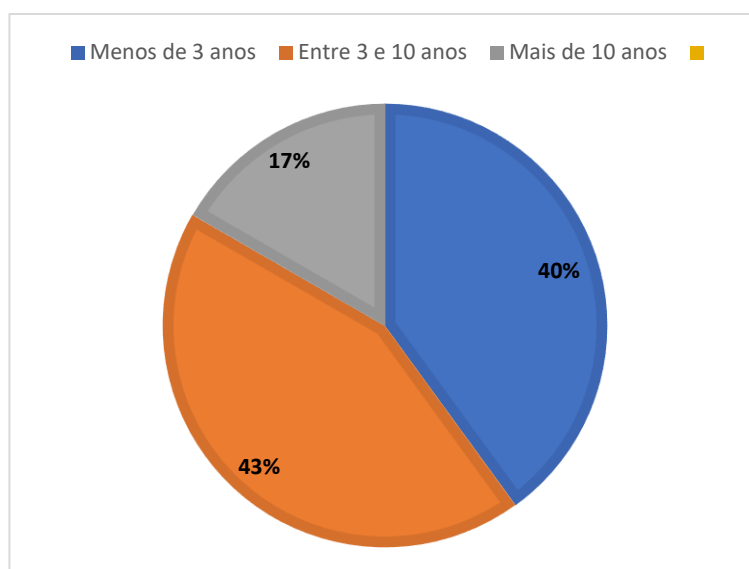


1.1.3. Quantos anos exerce funções nesta escola?

Menos de 3 anos – 12

Entre 3 e 10 anos – 13

Mais de 10 anos – 5

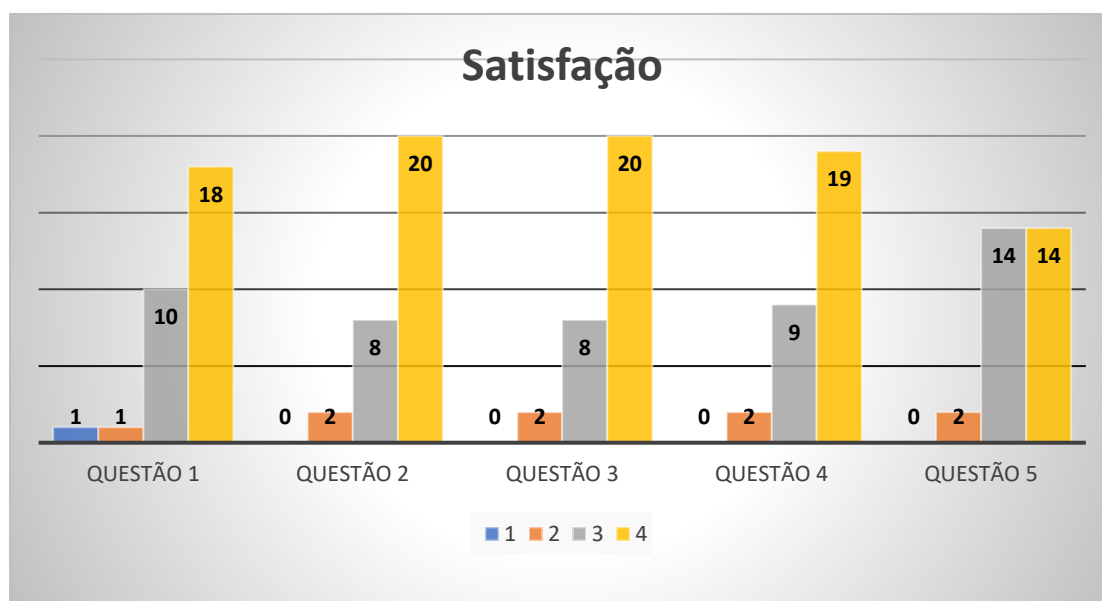


II. Satisfação geral do Pessoal Docente com a EPAMAC

2.1. Satisfação com...

1 - Muito Insatisfeito/a; 2 - Mais ou Menos Insatisfeito/a; 3 - Mais ou Menos Satisfeito/a;
4 - Muito Satisfeito/a.

Questões		Resultados			
		1	2	3	4
1	Imagem da escola	1	1	10	18
2	Missão e objetivos	0	2	8	20
3	Papel da escola na comunidade envolvente	0	2	8	20
4	Responsabilidade da escola	0	2	9	19
5	Desempenho global da escola	0	2	14	14



Discussão de resultados:

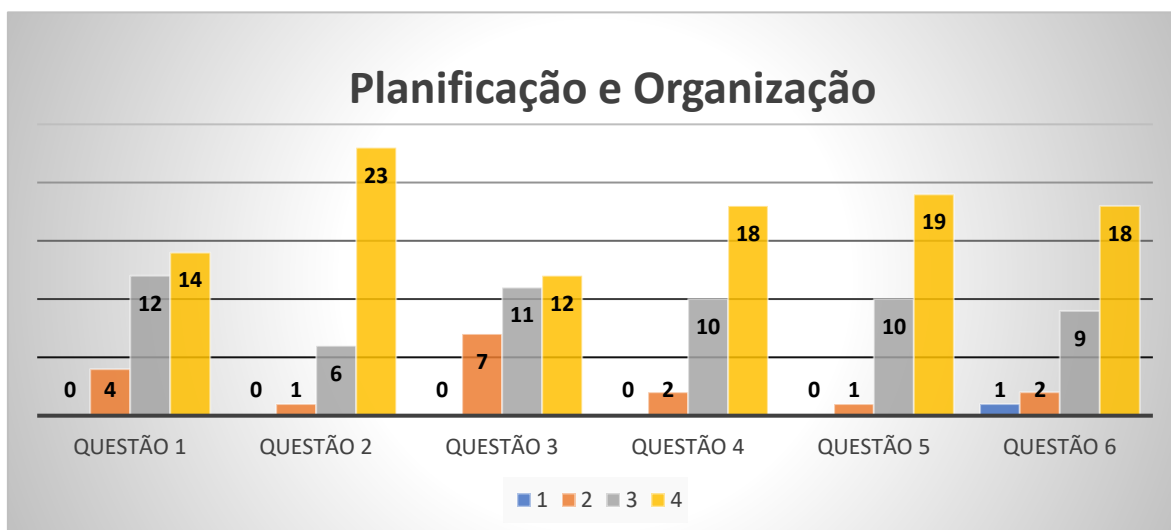
- Os resultados obtidos nas dimensões de satisfação avaliadas foram **bastante satisfatórios**, atendendo que na maioria das respostas a escala de satisfação situa-se entre os **níveis 3 e 4 (cerca de 93%)** e que no **nível 4** registamos sempre uma percentagem **acima dos 45%**.

2.2. Planificação e organização do trabalho docente

1 – Discordo totalmente 2 – Discordo 3 – Concordo 4 – Concordo totalmente

Questões		Resultados			
		1	2	3	4
1	A escola promove condições para a planificação e organização colaborativa do trabalho docente.	0	4	12	14
2	O trabalho colaborativo entre docentes é essencial para a melhoria das práticas na EPAMAC.	0	1	6	23
3	Existem dinâmicas consistentes e eficazes de articulação curricular.	0	7	11	12
4	A informação que vai sendo recolhida sobre o percurso escolar dos alunos tem impactos na forma de planificar e organizar o meu trabalho.	0	2	10	18
5	Na EPAMAC pratica-se uma Educação Inclusiva.	0	1	10	19
6	O percurso escolar anterior dos alunos é dado a conhecer aos docentes pelos POET	1	2	9	18

Discussão de resultados:

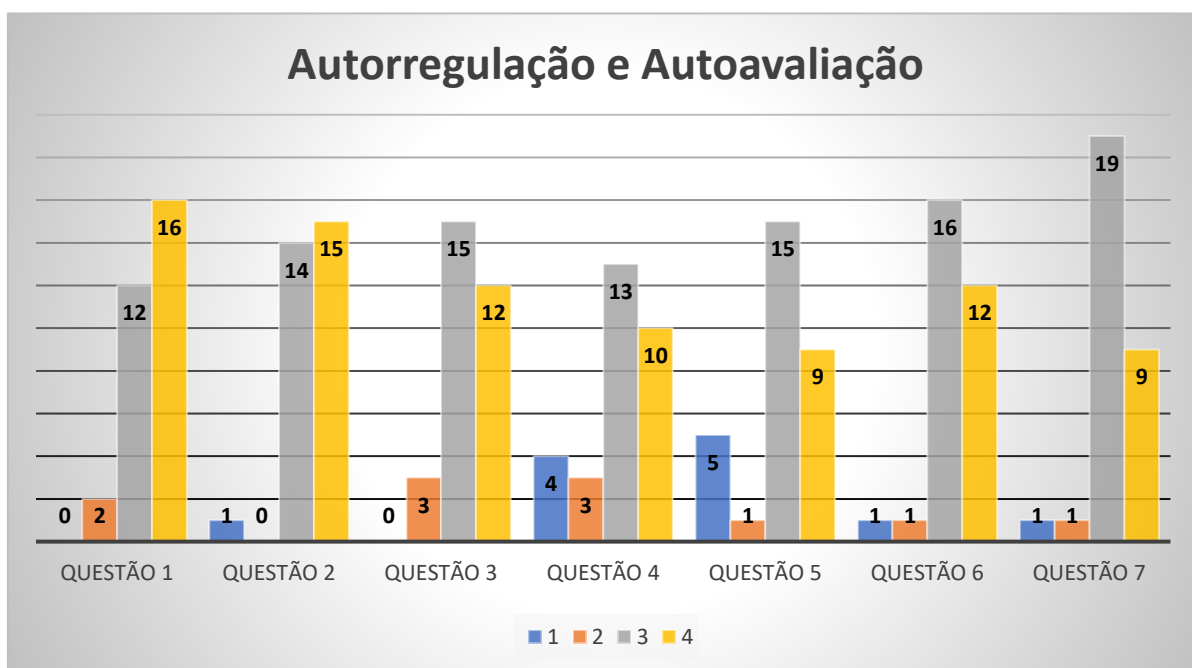


- Avaliando a planificação e organização do trabalho docente, os professores consideram que a EPAMAC apoia os docentes na planificação e organização do seu trabalho, promovendo práticas de trabalho colaborativo e de Educação Inclusiva. Mais uma vez a **maioria dos docentes revelam um nível de satisfação em todas as dimensões avaliadas, situado entre o 3 e o 4.**
- É importante salientar que o menor nível de satisfação está relacionado com **“as dinâmicas consistentes e eficazes de articulação curricular”**, com sete respostas no nível 2 e **“A escola promove condições para a planificação e organização colaborativa do trabalho docente”**, com quatro respostas.

2.3. Autorregulação, autoavaliação e melhoria da escola

1 – Discordo totalmente 2 – Discordo 3 – Concordo 4 – Concordo totalmente

Questões		Resultados			
		1	2	3	4
1	Conheço as dinâmicas de autorregulação, autoavaliação e melhoria que têm vindo a ser implementadas na EPAMAC.	0	2	12	16
2	Participo ativamente nas dinâmicas referidas no ponto 1.	1	0	14	15
3	As dinâmicas de autorregulação e autoavaliação desenvolvidas na escola têm contribuído efetivamente para a melhoria dos processos e dos resultados educativos.	0	3	15	12
4	Estou satisfeito com a forma como é feita a avaliação de desempenho docente.	4	3	13	10
5	A avaliação de desempenho docente contribui para o meu desenvolvimento profissional.	5	1	15	9
6	A escola cria oportunidades para a promoção do desenvolvimento profissional dos docentes.	1	1	16	12
7	As formas de promoção do desenvolvimento profissional criadas pela escola têm contribuído para a melhoria da ação educativa.	1	1	19	9



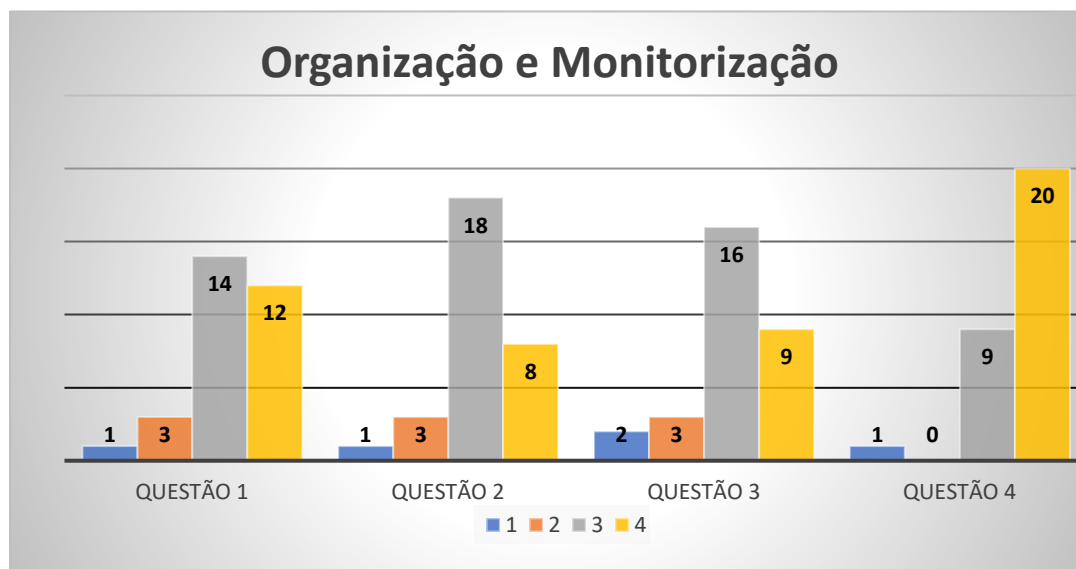
Discussão de resultados:

- Relativamente às estratégias implementadas pela EPAMAC no âmbito da sua autorregulação e autoavaliação, podemos considerar os resultados obtidos bastante **satisfatórios**. A maioria dos docentes revela em cada dimensão avaliada um nível de satisfação situado entre o 3 e o 4.
- Porém, nas questões relacionadas com a avaliação de desempenho docente na escola (questões 4 e 5) nota-se alguma insatisfação, pois cerca de 23% dos docentes avaliam este processo com o nível 1 ou 2 na questão 4 e 20% na questão 5.

2.4. Organização e monitorização do processo de ensino-aprendizagem

1 – Discordo totalmente 2 – Discordo 3 – Concordo 4 – Concordo totalmente

Questões		Resultados			
		1	2	3	4
1	A escola cria condições para o desenvolvimento de práticas de supervisão pedagógica entre pares.	1	3	14	12
2	Na escola existem práticas de supervisão pedagógica eficazes e com impactos na melhoria da ação educativa.	1	3	18	8
3	Estou satisfeito com a forma como a minha prática letiva é supervisionada.	2	3	16	9
4	Estou recetivo à partilha de práticas letivas abrindo a sala de aula a outros docentes, numa lógica de supervisão horizontal entre pares	1	0	9	20



Discussão de resultados:

- Analisando a organização e monitorização do processo de ensino-aprendizagem os resultados obtidos foram positivos, atendendo a que registamos uma percentagem acima dos **83%** de avaliações nos níveis 3 e 4, indicativo de que na escola existem práticas de supervisão pedagógicas eficazes e satisfatórias, entre pares, com impactos na melhoria da ação educativa, encontrando-se os docentes recetivos a colaborar ativamente nas mesmas.

Justificações dadas pelos docentes que selecionaram os níveis mais baixos da escala de satisfação 1 ou 2, relativamente às questões do ponto II:

- *A avaliação de desempenho docente contribui para o meu desenvolvimento profissional:
Não considero que a avaliação de desempenho contribua para o desenvolvimento profissional, porque a própria motivação do professor, motivação, iniciativa, empenho, profissionalismo e brio profissional poderão ter mais impacto nas suas práticas do que a avaliação de desempenho docente propriamente dita.*
- *A EPAMAC tem que melhorar com urgência as práticas relacionadas com trabalho colaborativo... este ano letivo esta prática foi muito deficiente e considero que é essencial para uma prática pedagógica rica. O professor deve trabalhar em equipa e não voltado para si mesmo.*
- *Não há muito trabalho colaborativo na escola, há grupos a puxarem cada um para seu lado. A maioria dos professores não trabalha com os seus pares e quase nunca há articulação entre grupos curriculares e entre departamento.
A avaliação de desempenho não interfere no meu desempenho profissional, embora a motivação diminui quando a avaliação não é justa.*
- *A ADD na nossa escola, apesar de se ter reformulado os descritores de avaliação, continua a ser pouco transparente e em alguns casos pouco rigorosa.*

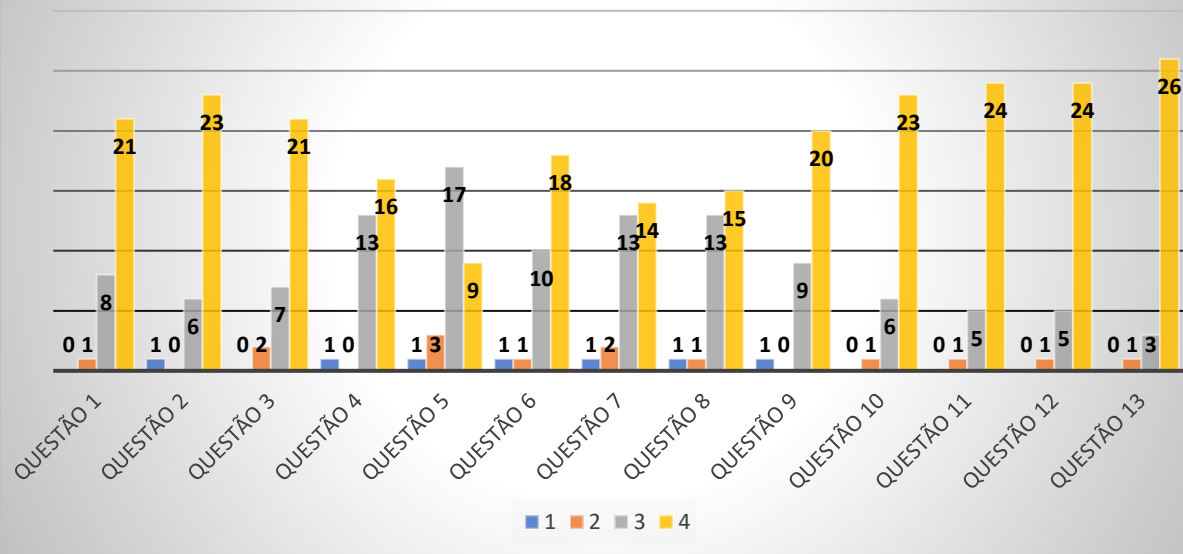
III. Autoavaliação do Trabalho Docente

3.1. Métodos de Ensino

1 – Discordo totalmente 2 – Discordo 3 – Concordo 4 – Concordo totalmente

Questões		Resultados			
		1	2	3	4
1	Utilizo os resultados da avaliação dos alunos para adequar as práticas pedagógicas.	0	1	8	21
2	Construo recursos diferenciados em função das necessidades dos alunos (dificuldades, prosseguimento de estudos, ...)	1	0	6	23
3	Recorro frequentemente ao trabalho individual dos alunos no decurso da aula.	0	2	7	21
4	Recorro frequentemente ao trabalho de pares / grupo no decurso da aula.	1	0	13	16
5	Na sala de aula recorro frequentemente à exposição de conteúdos.	1	3	17	9
6	Na sala de aula recorro à exposição/explicação combinada com diálogo com os alunos.	1	1	10	18
7	Na sala de aula recorro à apresentação de trabalhos por parte dos alunos.	1	2	13	14
8	Na sala de aula organizo debates entre os alunos.	1	1	13	15
9	Na sala de aula promovo a análise e discussão de situações / problemas / observações ou experiências.	1	0	9	20
10	Valorizo os interesses e opiniões dos alunos na sala de aula.	0	1	6	23
11	Na sala de aula uso o reforço positivo para incentivar os alunos.	0	1	5	24
12	Na sala de aula crio as condições para que todos os alunos tenham a oportunidade de participar ativamente.	0	1	5	24
13	Empenho-me em fazer com que todos os meus alunos aprendam.	0	1	3	26

Métodos de Ensino



Discussão de resultados:

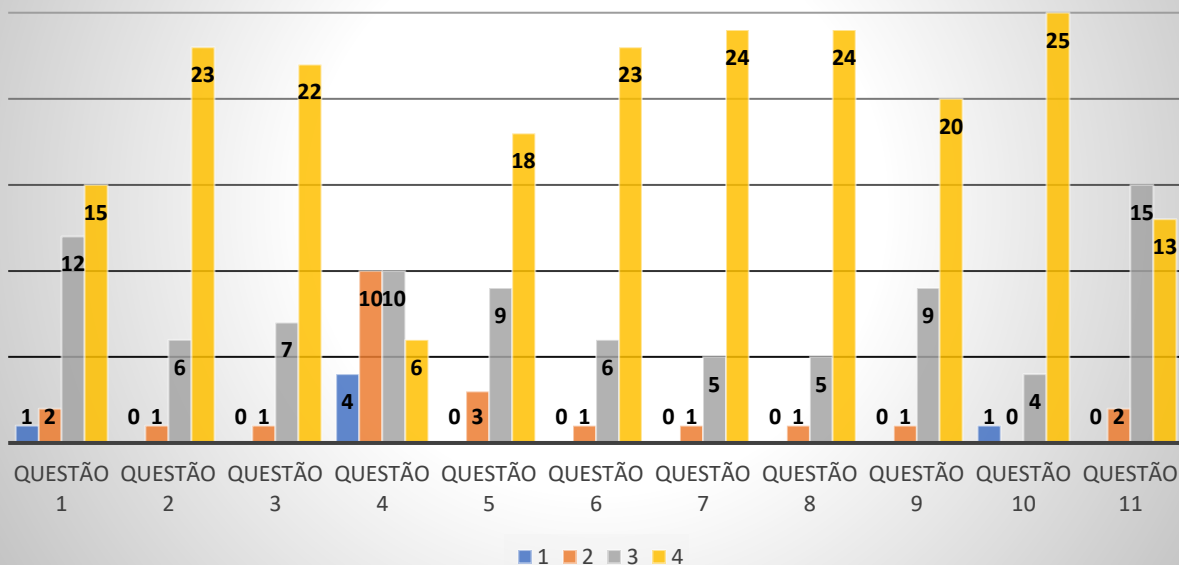
- Os resultados obtidos nas dimensões de análise dos métodos de ensino prevalentes na EPAMAC foram **bastante satisfatórios**, atendendo que a maioria dos inquiridos situou a sua resposta no **nível 4** (onde registamos sempre uma percentagem de 50% ou mais de docentes), com exceção de duas questões, “*Na sala de aula recorro frequentemente à exposição de conteúdos*” e “*Na sala de aula recorro à apresentação de trabalhos por parte dos alunos*” onde as suas respostas se situam entre os níveis 3 e 4.
- Assim sendo, na EPAMAC a maioria dos docentes consideram **principalmente** que se empenham em fazer com que todos os meus alunos aprendam, a maioria afirma utilizar o reforço positivo para incentivar os alunos e criar as condições para que todos os alunos tenham a oportunidade de participar ativamente. A exposição de conteúdos em sala de aula parece ser o recurso menos utilizado pelos docentes.

3.2. Avaliação das aprendizagens

1 – Discordo totalmente 2 – Discordo 3 – Concordo 4 – Concordo totalmente

Questões		Resultados			
		1	2	3	4
1	Realizo a avaliação diagnóstica no início de cada unidade didática.	1	2	12	15
2	Pratico a avaliação formativa, produzindo feedback sistemático e útil para os alunos.	0	1	6	23
3	A avaliação formativa tem impacto na melhoria das aprendizagens dos alunos.	0	1	7	22
4	Realizo a avaliação sumativa exclusivamente através de provas escritas/orais.	4	10	10	6
5	Realizo a avaliação sumativa através de outros instrumentos de avaliação (trabalhos, relatórios, apresentações...)	0	3	9	18
6	Uso os resultados da avaliação para melhorar os processos de ensino e de aprendizagem.	0	1	6	23
7	Os critérios de avaliação são comunicados/discutidos aos/com os alunos.	0	1	5	24
8	Reconheço e valorizo os progressos dos meus alunos na aprendizagem.	0	1	5	24
9	Converso com os alunos sobre aquilo que já aprenderam, o que lhes falta aprender, indicando caminhos para o conseguirem.	0	1	9	20
10	Os alunos são ouvidos no processo de avaliação através de mecanismos de auto e heteroavaliação.	1	0	4	25
11	Estou satisfeito com a forma como decorre a avaliação das aprendizagens dos alunos na EPAMAC.	0	2	15	13

Avaliação das Aprendizagens



Discussão de resultados:

- Os resultados obtidos nas dimensões de análise das estratégias de avaliação prevaletentes na EPAMAC foram **satisfatórios**, tendo em conta que a maioria dos docentes situou a sua resposta no **nível 4** (onde registamos sempre uma percentagem acima dos 50% de docentes), **com exceção de uma dimensão**, “*Realizo a avaliação sumativa exclusivamente através de provas escritas/orais*”, onde a maioria dos docentes situou a sua resposta **no nível 2, bastante baixo**.
- Assim sendo, a maioria dos docentes afirmam **sobretudo reconhecer e valorizar os progressos dos seus alunos na aprendizagem** (N4: n=24, 86%); **usar os resultados da avaliação para melhorar os processos de ensino e de aprendizagem** (N4: n=23, 82%); e **comunicar/discutir com os alunos(as) os critérios de avaliação** (N4: n=22, 79%). **Os docentes parecem utilizar formas alternativas à exclusiva aplicação de provas escritas/orais para a realização de uma avaliação sumativa** (N2: n=11, 39%; N1: n=7, 25%), como por exemplo: associação entre provas escritas e trabalhos; avaliação da vertente prática e projetos através de grelhas de observação e outras evidências.

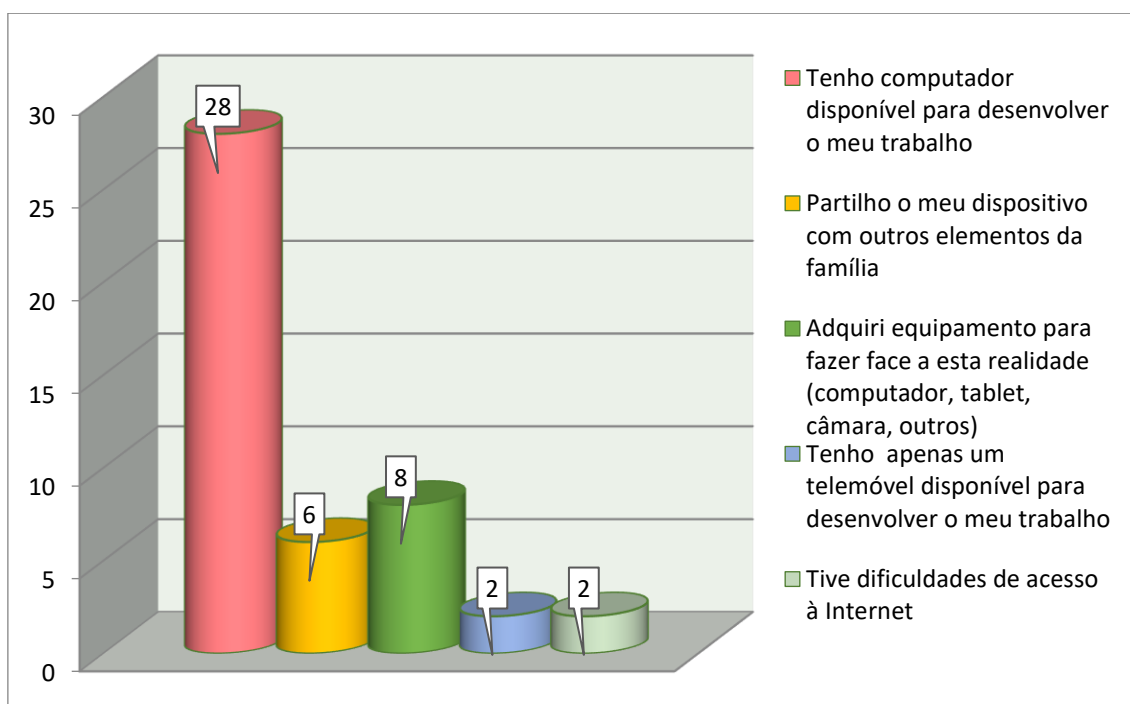
Justificações dadas pelos docentes que selecionaram os níveis mais baixos da escala de satisfação 1 ou 2:

- “*Não concordo que a avaliação sumativa seja favorável exclusivamente com provas escritas ou orais.*”
- “*Não avalio os alunos exclusivamente através de provas orais e escritas, mas através de trabalhos de pares/grupos; debates...*”
- “*Por considerar outros elementos para além das provas escritas ou orais.*”

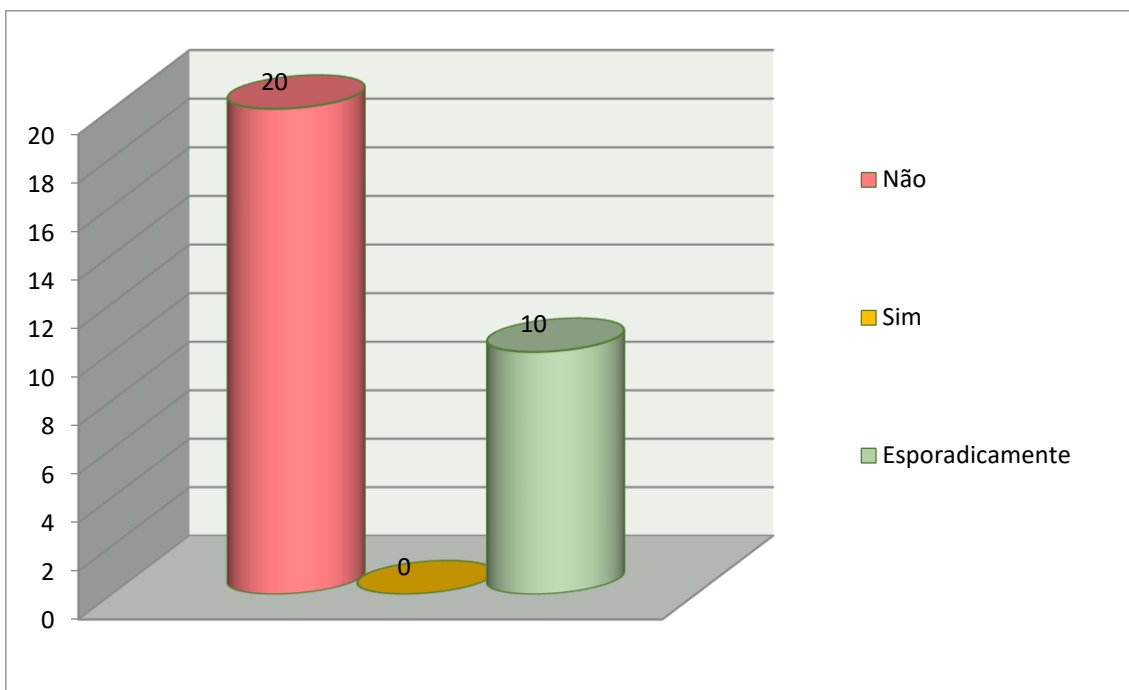
- *“Realizo a avaliação sumativa através de vários instrumentos e não apenas provas escritas.”*
- *“Na minha opinião as provas escritas nem deveriam existir! Apesar de sermos "obrigados" a classificar as aprendizagens dos alunos (dar uma nota), o mais importante é "ensinar", é transmitir conhecimentos e valores, é fazer com que os alunos estejam motivados e percebam que aqueles conhecimentos são importantes para o seu projeto de vida! Se estivermos em sintonia e envolvidos com os alunos há várias formas de fazer a avaliação dos alunos sem ser apenas através de provas escritas.”*
- *“Tento usar instrumentos de avaliação o mais diversificado possível.”*

IV. Ensino à Distância

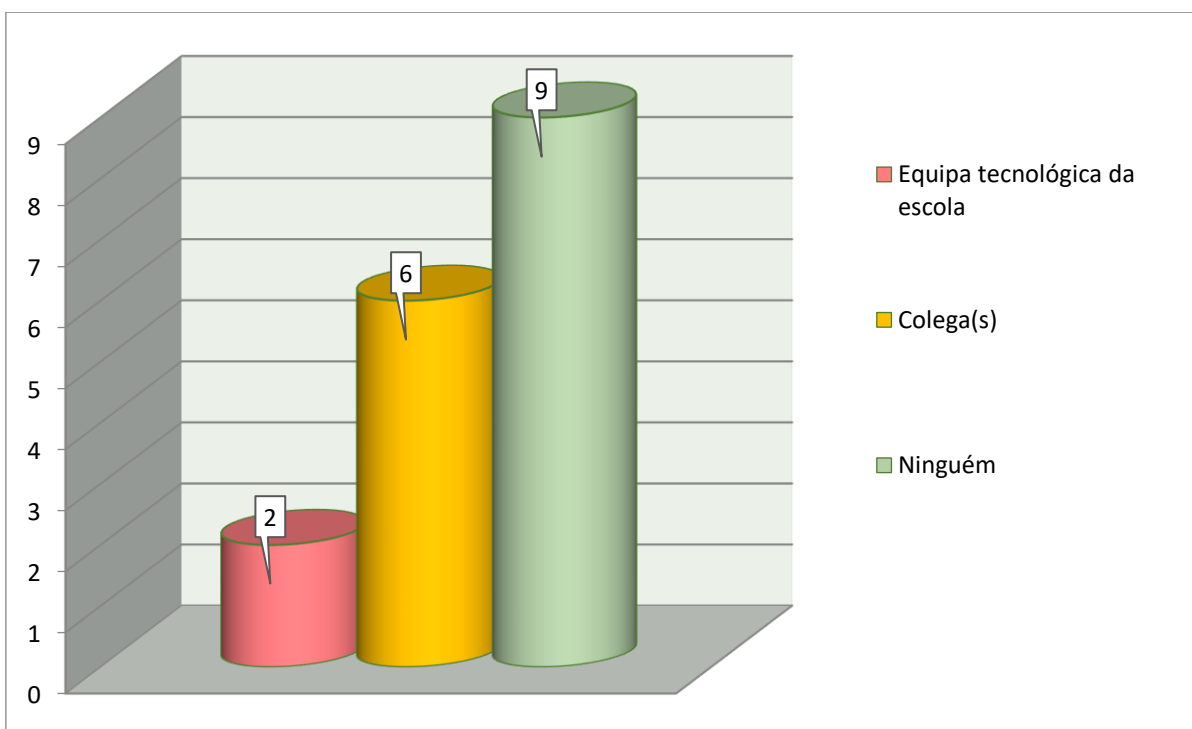
Em relação ao equipamento/recursos utilizados no E@D, selecione a(s) afirmação(ões) que refletem a sua realidade:



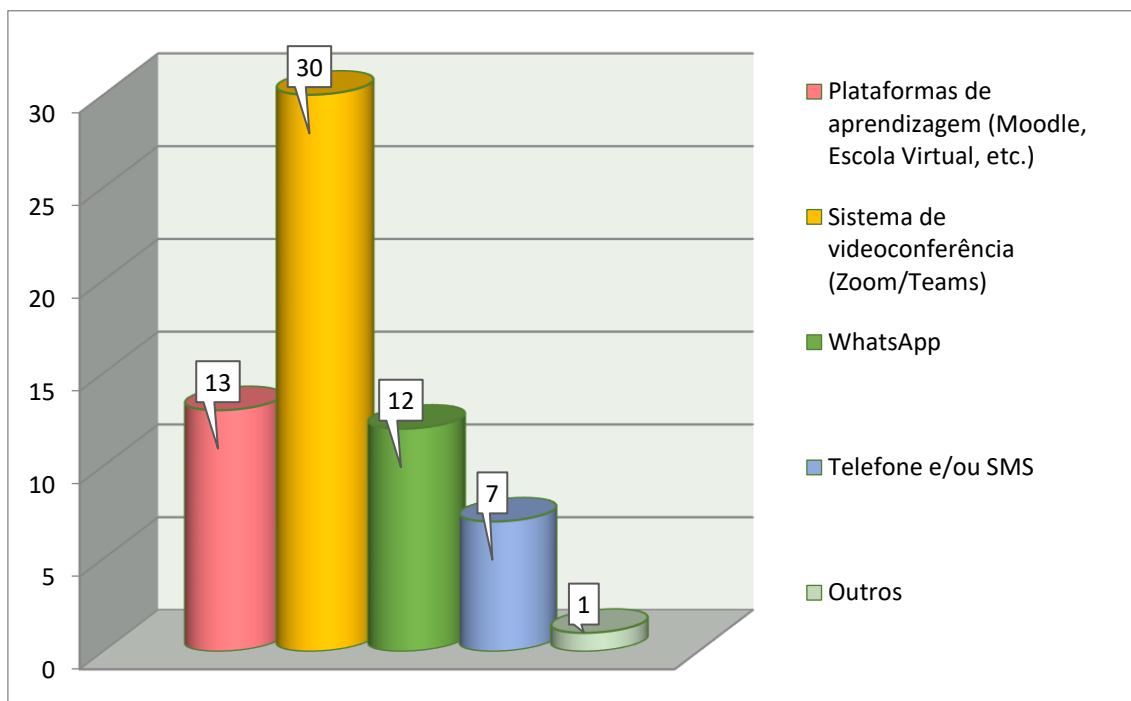
Tem dificuldades/constrangimentos no uso das tecnologias de ensino à distância?



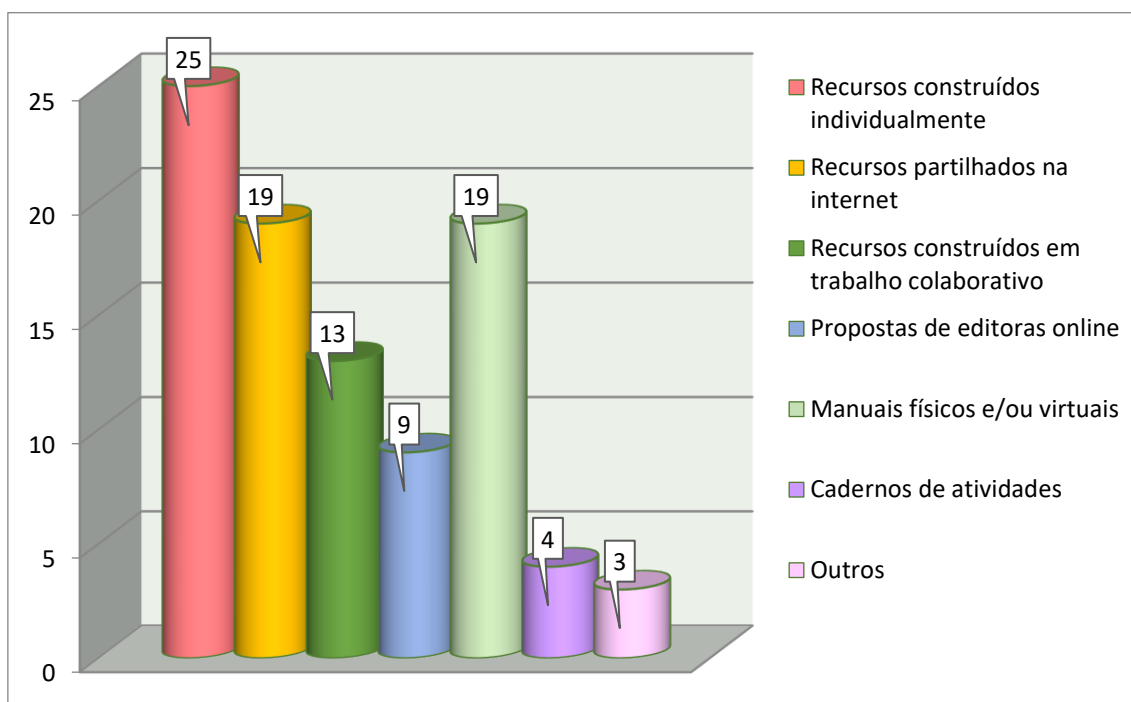
Em caso de ter respondido "sim" ou "frequentemente" na questão anterior, indique quem prestou o apoio que lhe permitiu superar essas dificuldades/constrangimentos?



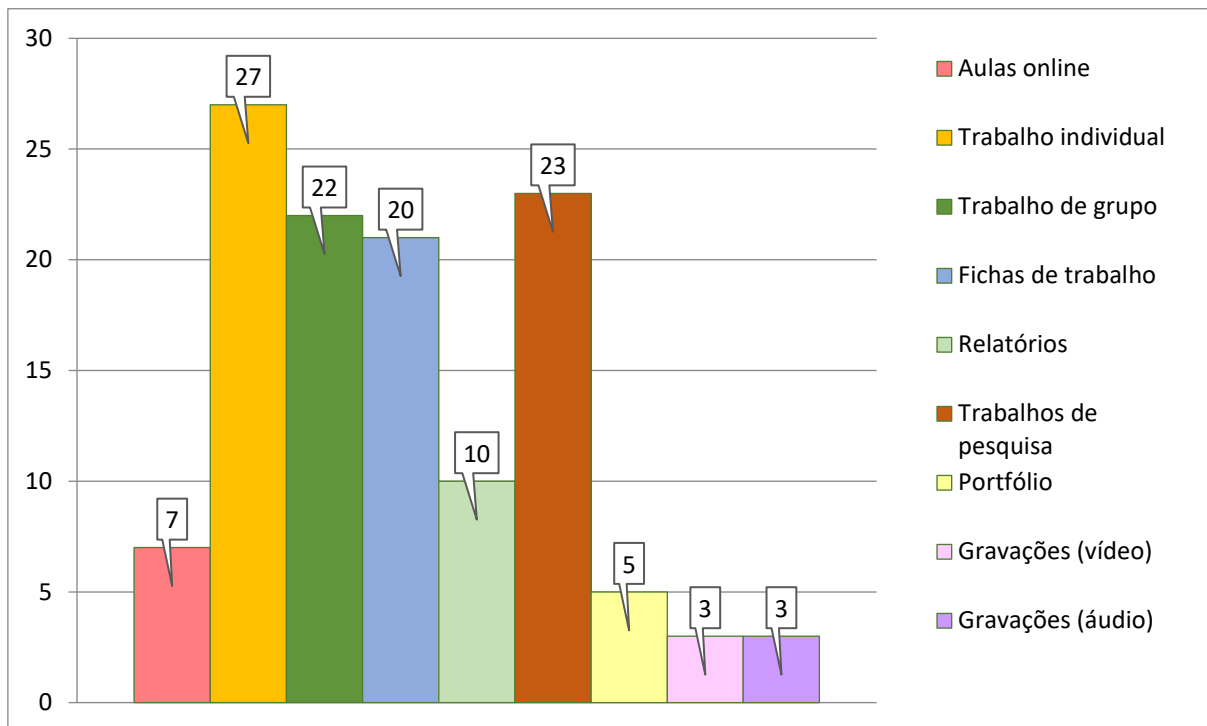
Que tipo de instrumentos de comunicação utiliza no E@D para comunicar com os seus alunos?



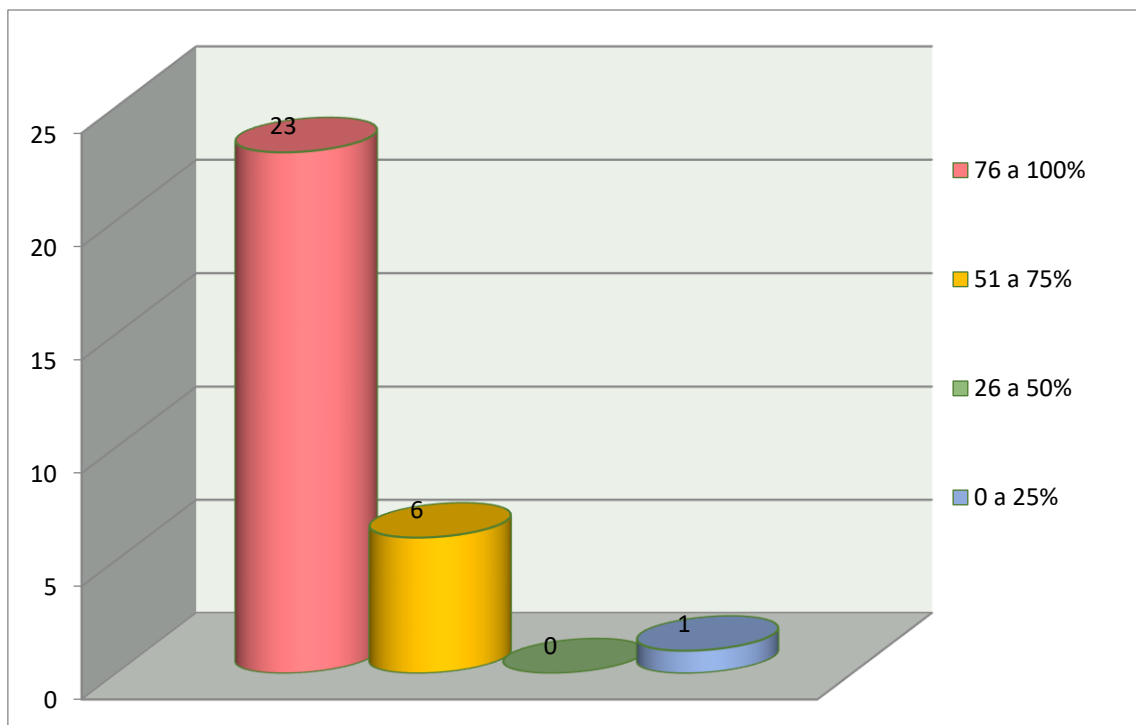
Que recursos educativos utiliza?



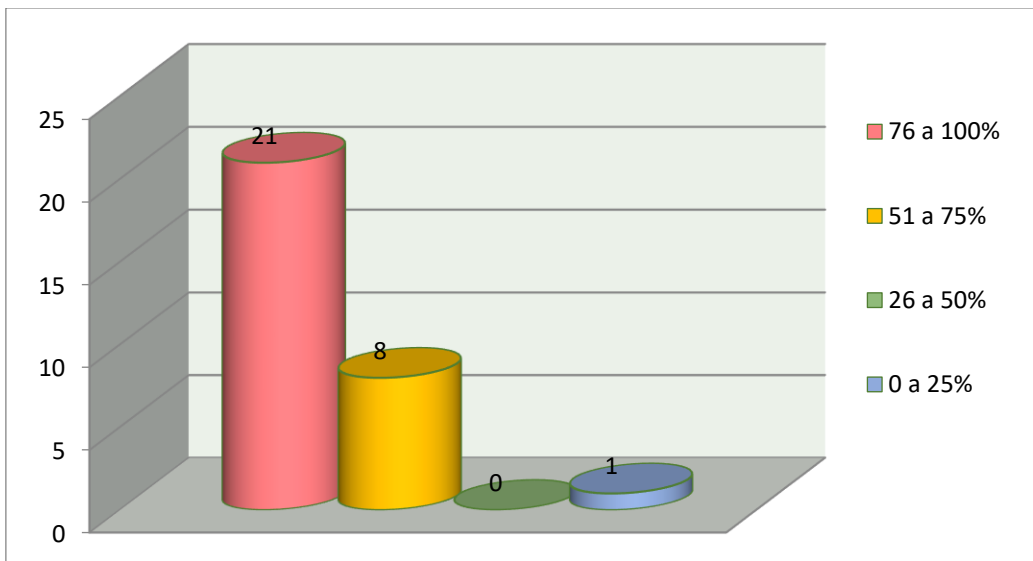
Realiza a avaliação das aprendizagens dos alunos através de:



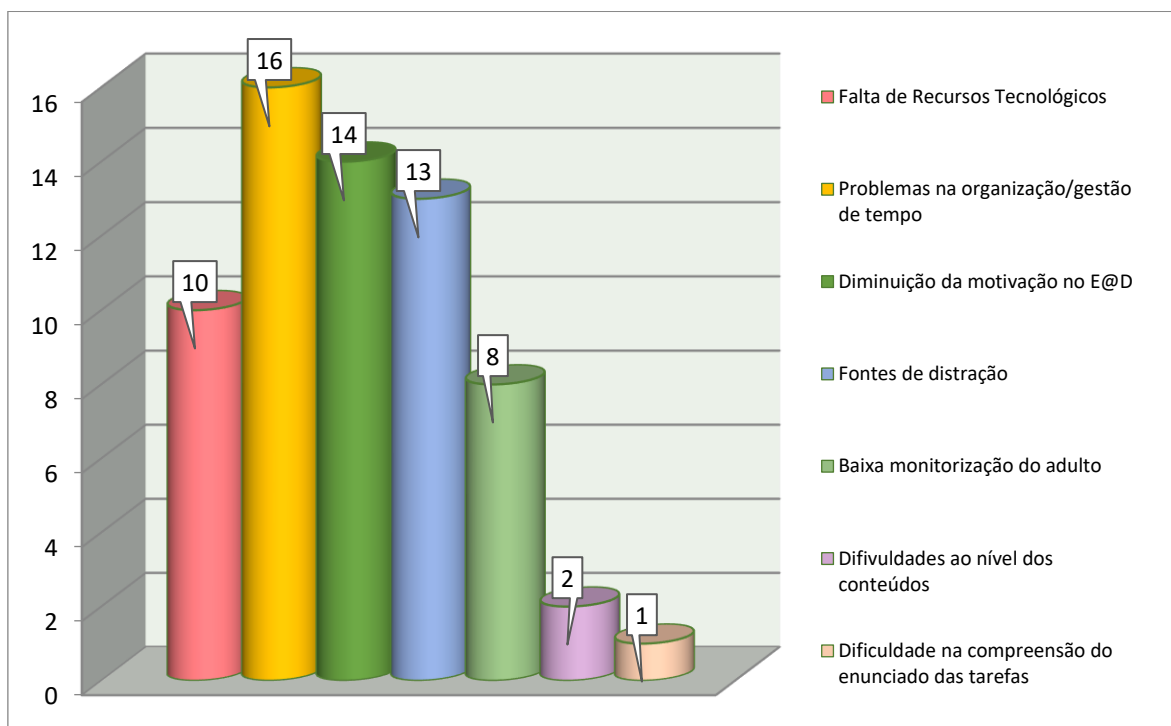
Qual a percentagem global de participação dos alunos nas sessões síncronas (média à sua disciplina)?



Qual a percentagem global de cumprimento das atividades propostas para trabalho autónomo (médias à sua disciplina)?



No seu entender a não realização das tarefas pelos alunos deve-se a:



Considera que a utilização de ferramentas digitais tem contribuído para diminuir os constrangimentos sentidos na dinâmica de ensino/aprendizagem à distância? Justifique.

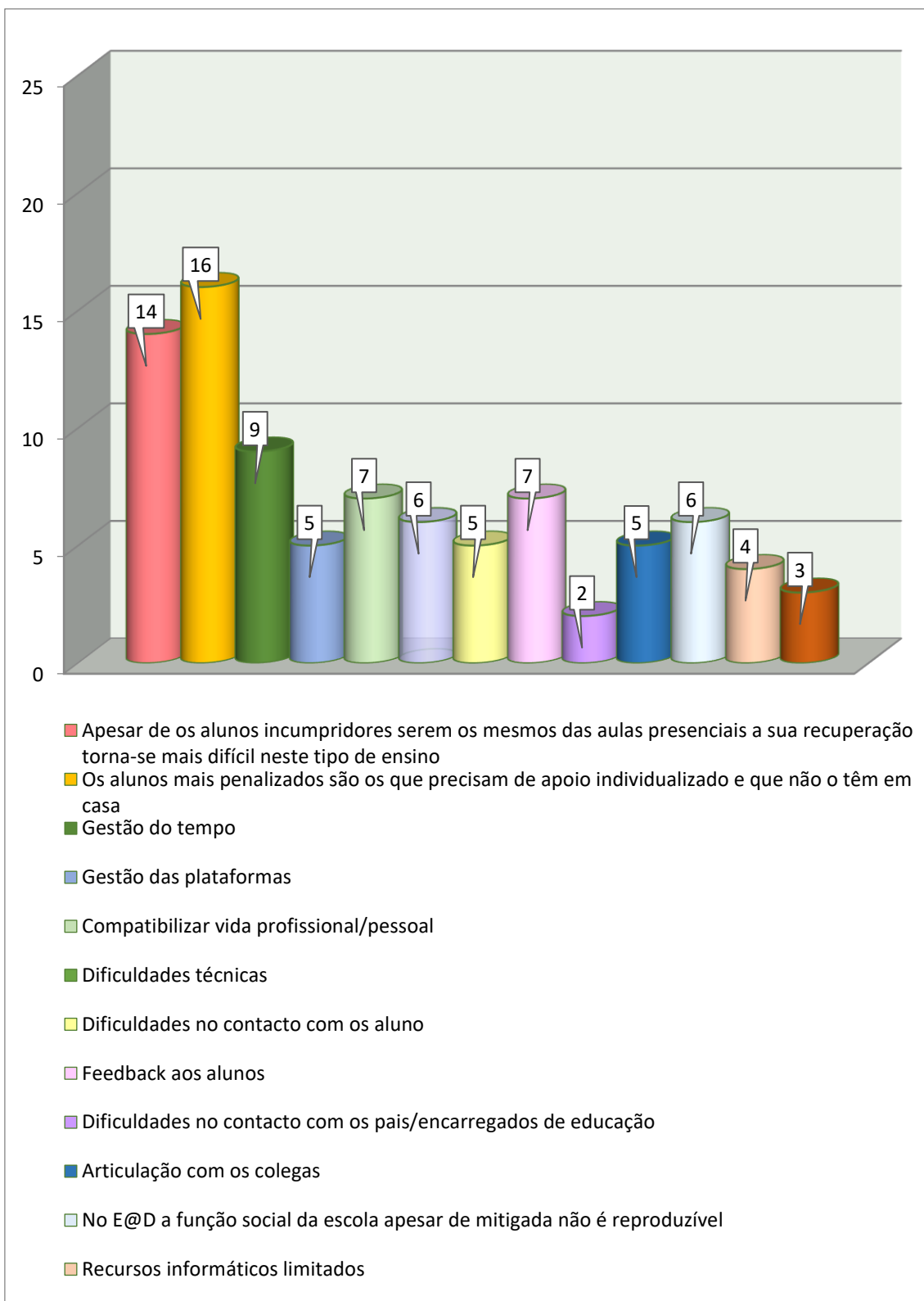
Sim (n= 26)	Sim/não (n=1) Sem resposta (n=3)
<ul style="list-style-type: none"> • Sim. Com os recursos digitais, diminuem os constrangimentos, apesar da consolidação das aprendizagens tornar-se mais complicado. • Sim as ferramentas digitais contribuíram e muito para o processo ensino/aprendizagem. Todos tivemos de agilizar e repensar no ensino presencial tradicional. • Sim. A utilização de ferramentas digitais tem facilitado o ensino à distância tornando-o mais interativo e dinâmico. • Sim, concordo. Facilita e rentabiliza e simplifica o ensino à distância. • Sim, as ferramentas digitais permitiram diminuir e, por vezes, motivar a aprendizagem à distância. • A utilização de ferramentas digitais pode contribuir para diminuir os constrangimentos para os alunos que estejam motivados para desenvolver e acompanhar as aulas. Considero que os alunos que trabalham e acompanham presencialmente o continuam a fazer no E@D, e que os alunos que apresentam resistência/ inércia no decorrer das aulas continuarão a adotar esta tendência no E@D. • Sim, porque há maior possibilidade de os alunos poderem efetuar pesquisas e melhorarem os seus produtos finais. • Os alunos estão mais adaptados • Sim, pois tornam mais fácil a comunicação e aumentam significativamente o interesse pelas temáticas. • Sim. Verifica-se que, no decorrer do tempo, os alunos ao familiarizar-se com as plataformas, acabam por 	<ul style="list-style-type: none"> • A utilização de ferramentas digitais pode contribuir para diminuir os constrangimentos para os alunos que estejam motivados para desenvolver e acompanhar as aulas. Considero que os alunos que trabalham e acompanham presencialmente o continuam a fazer no E@D, e que os alunos que apresentam resistência/ inércia no decorrer das aulas continuarão a adotar esta tendência no E@D.

desenvolver, de forma mais assertiva, as tarefas solicitadas.

- Sim. Notou-se uma maior autonomia do aluno diante da realização das tarefas propostas.
- Sim, apesar do ensino à distância é bastante mais complicado principalmente para os nossos alunos, que trabalham maioritariamente com atividades práticas, a utilização de algumas ferramentas vem minimizar esses problemas.
- Sim, ajuda os alunos.
- As ferramentas digitais desde que bem utilizadas e adequadas às estratégias e ao grupo alvo são sempre um elemento motivador e facilitador de aprendizagens
- Sim. Pois permite diversificar as técnicas de aprendizagem e as podemos ajustar ao perfil dos alunos.
- Sim. existem diferentes dinâmicas digitais mais apelativas e se uso intuitivo.
- sim, considero que é uma mais valia termos ao dispor enúmeras ferramentas digitais, para diminuir o impacto na dinâmica ensino/ aprendizagem.
- sim, permite mais autonomia.
- Em algumas situações sim. Alunos mais tímidos e introvertidos revelaram um melhor desempenho quando utilizaram as ferramentas digitais.
- As ferramentas digitais têm contribuído para a comunicação das aprendizagens realizadas pelos alunos
- Sim. A assiduidade dos alunos é maior.

Indique o(s) principal(ais) constrangimentos sentidos:

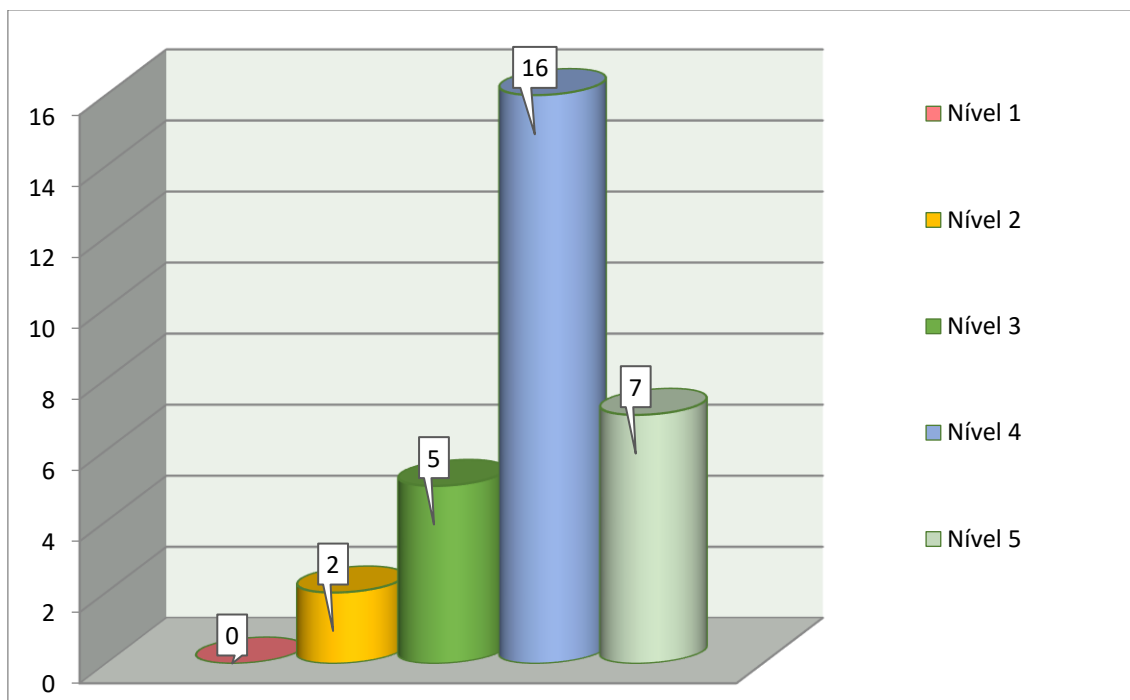
Cofinanciado por:



Indique, por favor, os 3 aspetos que, no seu entender, foram positivos no E@D:

- *Recursos disponíveis; Interação; Tempo.*
- *A descoberta de recursos / ferramentas digitais, a importância da escola e o papel do professor.*
- *Autonomia dos alunos, responsabilidade e recurso a novas ferramentas de trabalho mais interativas.*
- *A possibilidade de continuar a formação, mesmo sendo não presencial.*
- *Manter o contacto com os alunos. Inteirar-se dos problemas e dificuldades dos alunos. Minimiza a impossibilidade do ensino presencial.*
- *Os alunos passaram a conhecer e a trabalhar melhor com as ferramentas digitais.*
- *Aumento da relação aluno/professor*
- *A possibilidade de continuar a estimular as aprendizagens e manter contacto com os alunos, ainda de que forma diferente. Era a alternativa possível ao ensino presencial. Ao mesmo tempo houve um desenvolvimento das competências digitais dos professores (o que permite a implementação de novas práticas, mesmo no ensino presencial).*
- *Manter rotinas de trabalho, de alguma forma a turma continuo junta apesar de ser de uma forma distinta, continuar a manter o contato com os alunos.*
- *Flexibilidade horário e conteúdo; Maior Interatividade.*
- *Adaptação aos meios digitais, quebra do isolamento social e criação de novos hábitos de trabalho.*
- *Maior flexibilização da gestão do tempo para alunos e professores.*
- *Continuidade das aprendizagens. Valorização da escola. Melhoria das competências digitais.*
- *Capacidade de adaptação...*
- *Autonomia nos horários. Flexibilidade no local de estudos. Aumento das competências tecnologia.*
- *Há alunos que são mais cumpridores com as tarefas propostas pois não têm os colegas ao lado como forma de distração.*
- *Partilha de materiais; novas tecnologias e menos distrações.*
- *Domínio das plataformas online. Diminuição do uso do papel. Contacto mais próximo com os alunos e EE's.*
- *Melhor gestão de tempo, maior organização dos trabalhos e aumento da autonomia e responsabilidade dos alunos.*
- *Autonomia, gestão de tempo, diversidade de tarefas.*
- *Uso de novas metodologias de ensino, aprendizagem no uso de ferramentas digitais, a dedicação dos professores*
- *Autonomia. Gestão de tempo. Pesquisa.*
- *Melhorias no desempenho dos alunos ao nível das tecnologias digitais; Trabalhos de pesquisa entregues em tempo útil.*
- *Assegurar facilidade contacto e maior empenho na concretização de algumas tarefas de cariz mais teórico.*
- *Maior assiduidade, menor número de questões disciplinares, menor número de faltas de material*

Avalie o seu nível de satisfação global em relação à implementação do plano de ensino à distância:



Discussão de resultados:

- **A totalidade dos professores (100%) possui um computador disponível para desenvolver o seu trabalho no E@D.**
- **67% dos professores não sentiu dificuldades/constrangimentos no uso das tecnologias,** aquando da realização das suas atividades letivas não presenciais (E@D). Sempre que se verificou necessário, a maioria dos docentes tentaram solucionar as suas dificuldades através de outros recursos com os colegas e/ou a equipa tecnológica da escola.
- **Todos os professores utilizaram sistemas de videoconferência como o Teams/Zoom** para comunicar com os seus alunos. Foram ainda utilizadas como instrumento de comunicação com os alunos as plataformas de aprendizagem (ex.: Moodle; escola virtual) (43%) e ainda o WhatsApp (40%) e o telefone/SMS (23%)
- No que diz respeito às metodologias adotadas pelos professores, **os Recursos construídos individualmente (82%) foram os mais utilizados,** sendo seguidos de Recursos partilhados na internet (63%), Manuais físicos e/ou virtuais (63%), recursos construídos em trabalho colaborativo (43%) e Propostas de editoras online (30%), verificando-se que os Cadernos de atividades e outros recursos só foram utilizadas apenas por 13% e 10%, respetivamente.
- A maioria dos professores, aquando da realização das suas atividades letivas não presenciais (E@D) **avaliou as aprendizagens dos alunos através de Trabalhos individuais (80%),** seguido de Trabalhos de pesquisa (77%) e Trabalhos de grupo (73%).

- 77% dos docentes afirmou que a **percentagem global de participação dos alunos nas sessões síncronas (média à sua disciplina) se situou entre 76% e os 100%**. De igual forma, a maioria dos professores (70%) refere que os alunos cumpriram as **atividades propostas para trabalho autónomo, localizando a média à sua disciplina nos 76% e os 100%**.
- Quanto às causas da **não realização das tarefas pelos alunos** aquando da realização das suas atividades letivas não presenciais (E@D), **os professores destacam os Problemas na organização e/ou gestão do tempo (53%)**, a *Diminuição na motivação no E@D (47%)* e as *Fontes de distração (43%)*.
- A maioria dos docentes (87%), **considera que a utilização de ferramentas digitais tem contribuído para diminuir os constrangimentos sentidos na dinâmica de ensino/aprendizagem, com especial destaque para o aumento da motivação dos alunos**.
- No que concerne ao **grau de satisfação com a implementação do plano de ensino à distância**, obteve-se uma *Classificação Média de 3.93*, numa escala de 0 a 5, **o que é bastante positivo**.
- Os principais constrangimentos sentidos pelos professores no E@D foram: **o facto de os alunos mais penalizados serem os que precisam de apoio individualizado e que não o têm em casa (53%)**, apesar de os alunos incumpridores serem os mesmos das aulas presenciais a sua recuperação torna-se mais difícil neste tipo de ensino (47%) e a Gestão do tempo (30%).

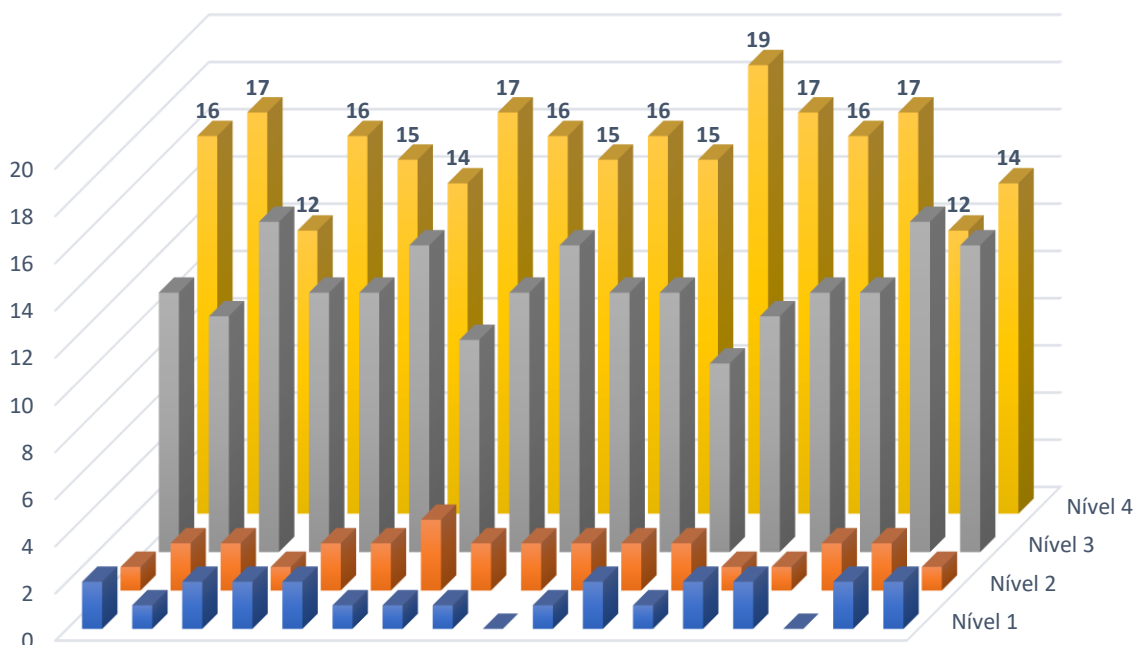
V. Satisfação com a Direção

5.1. Desempenho da Direção

1 – Discordo totalmente 2 – Discordo 3 – Concordo 4 – Concordo totalmente

Questões		Resultados			
		1	2	3	4
1	A Direção comunica de forma eficaz	2	1	11	16
2	Disponibiliza mecanismos de diálogo com o PD	1	2	10	17
3	Consulta o PD relativamente às mudanças que pensa implementar no local de trabalho	2	2	14	12
4	Demonstra aptidão para conduzir a organização (pensamento estratégico, estabelecer objetivos, mobilizar recursos, monitorizar projetos...	2	1	11	16
5	Informa com uma linguagem clara os objetivos individuais e partilhados que são esperados	2	2	11	15
6	Considera os perfis de cada um na distribuição de cargos	1	2	13	14
7	Demonstra empenho no processo de mudança	1	3	9	17
8	Aceita críticas construtivas e sugestões de melhoria	1	2	11	16
9	Toma as medidas necessárias para que não haja incidentes com os alunos	0	2	13	15
10	Tem a capacidade de mobilizar os agentes educativos com o intuito de atingir um objetivo comum	1	2	11	16
11	Trata todos de forma justa e igualitária	2	2	11	15
12	Encoraja a confiança mútua e o respeito	1	2	8	19
13	Está atenta aos problemas do pessoal docente	2	1	10	17
14	Gere os conflitos/desafios que surgem na escola com sensibilidade e senso de justiça	2	1	11	16
15	Estimula a iniciativa das pessoas	0	2	11	17
16	Reconhece os esforços individuais e os do grupo	2	2	14	12
17	Sinto que a equipa diretiva exerce um tipo de liderança que contribui para o meu desenvolvimento profissional	2	1	13	14

Desempenho da Direção



Justificações dadas pelos docentes que selecionaram os níveis mais baixos da escala de satisfação 1 ou 2:

- *“Equipa diretiva muito fechada”*
- *“Nem todos os membros da direção reconhecem o esforço feito por alguns professores”*
- *“Este ano letivo a equipa diretiva esteve muito fechada sobre si, pouco atenta às necessidades dos docentes e dos alunos e pouco aberta ao diálogo. Considero que a distribuição de serviço deve ser feita de outra forma, porque muito docentes estão tão sobrecarregados com cargos todos eles importantes.”*
- *“Direção bastante fechada”*
- *“As medidas tomadas na maior parte das vezes não têm efeitos práticos e os alunos reincidem nos comportamentos. Existem docentes que apesar de não cumprirem, nem serem rigorosos na implementação dos processos e métodos de ensino, aprendizagem, continuam a lecionar na escola.”*

Discussão de resultados:

- Os resultados obtidos nas dimensões de **Desempenho da Direção** foram **muito satisfatórios**, tendo em conta que a maioria dos docentes situou a sua resposta no **nível 3 e 4**. **No nível mais elevado registamos** uma percentagem de respostas acima dos 50% de docentes, com exceção de quatro dimensões (***Consulta o PD relativamente às mudanças que pensa implementar no local de trabalho; Considera os perfis de cada um na distribuição de cargos; Reconhece os esforços individuais e os do grupo; Sinto que a equipa diretiva exerce um tipo de liderança que contribui para o meu desenvolvimento profissional***). A avaliação global é bastante positiva, pois fazendo o somatório dos 2 níveis mais elevados da escala obtemos uma taxa de satisfação de 87%
- Não obstante, **existiram pareceres de nível negativo nível pouco significativo**, mas cujas justificações nos interessa destacar nesta análise. Estas prendem-se sobretudo nos seguintes motivos: ***Direção fechada e distante; Parcialidade nas decisões e tratamento; reconhecimento dos esforços individuais e coletivos.***

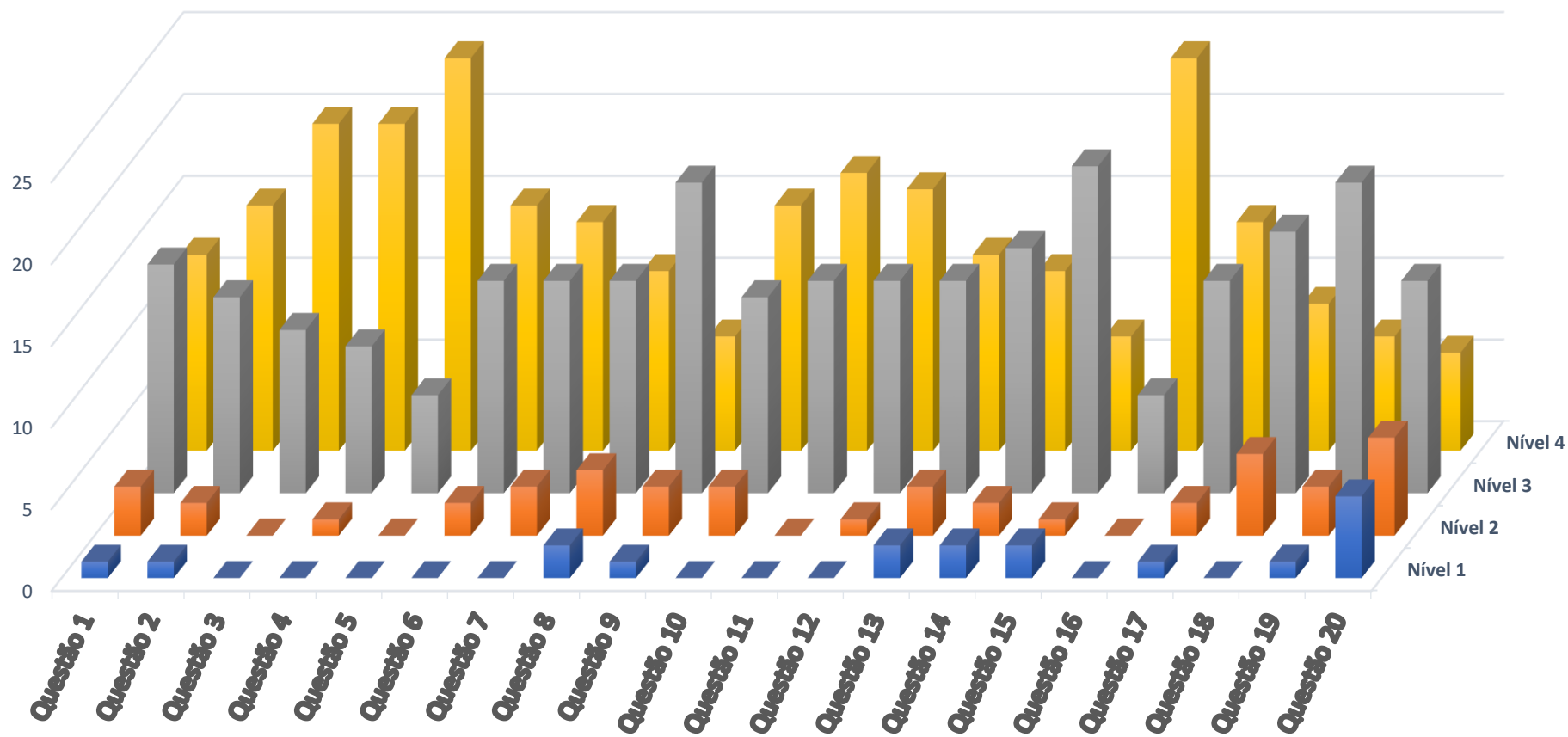
VI. Satisfação com as condições e ambiente de trabalho

6.1. Serviços, instalações e recursos

1 – Discordo totalmente 2 – Discordo 3 – Concordo 4 – Concordo totalmente

Questões		Resultados			
		1	2	3	4
1	Comunicação entre as várias estruturas da escola	1	3	14	12
2	A relação entre colegas	1	2	12	15
3	A relação com os assistentes técnicos e operacionais	0	0	10	20
4	A relação com o/a Coordenador/a de Departamento	0	1	9	20
5	A relação com os alunos	0	0	6	24
6	Horário de trabalho	0	2	13	15
7	Possibilidade de conciliar o trabalho com a vida familiar e assuntos pessoais e de saúde	0	3	13	14
8	Igualdade de tratamento e de oportunidades de desenvolvimento de competências e nos processos de promoção da carreira	2	4	13	11
9	Recursos existentes para o desempenho do meu cargo	1	3	19	7
10	Trabalho desenvolvido pelos assistentes operacionais	0	3	12	15
11	Secretaria (Serviços, instalações e recursos)	0	0	13	17
12	Cantina e bar (Serviços, instalações e recursos)	0	1	13	16
13	Reprografia (Serviços, instalações e recursos)	2	3	13	12
14	Casas de banho (Serviços, instalações e recursos)	2	2	15	11
15	Salas de aula/gabinetes (Serviços, instalações e recursos)	2	1	20	7
16	Serviço de Psicologia e Orientação (SPO)	0	0	6	24
17	Apoio ao Aluno (AA)	1	2	13	14
18	Resposta a situações de primeiros socorros e segurança da escola	0	5	16	9
19	Carga de trabalho e Funções que desempenho	1	3	19	7
20	Vínculo contratual, vencimento e oportunidades de subir na carreira	5	6	13	6

Serviços, instalações e recursos



Justificações dadas pelos docentes que selecionaram os níveis mais baixos da escala de satisfação 1 ou 2:

- *A Reprografia foi um aspeto negativo no funcionamento do 1 e 2.º Períodos. Parece minimizado este problema.*
- *"No que respeita ao vínculo contratual, o facto de ser TE não dá progressão.*
- *Avaliação de desempenho docente desonesto, não transparente.*
- *Vínculo contratual, vencimento e oportunidades de subir na carreira: não estou satisfeito com este ponto, mas a responsabilidade é do ME e não da Escola.*
- *Relativamente ao vínculo contratual como técnica especializada sinto que não existe possibilidade de evoluir na carreira o que é injusto em relação às minhas qualificações e competências.*
- *Respondi na questão T, uma vez que a mesma não se verifica, face ao contrato existente*
- *"A carreira docente está completamente desatualizada e é muito precária. Muitos docentes estão há vários anos na escola sem contrato estável, trabalham muitas horas e ganham menos do que os outros. Isto traz mesmo problemas de relacionamento interpessoal entre os docentes.*
- *A reprografia está muitas vezes fechada."*
- *Já fui contratada mais de 3 horários completos consecutivos e nunca fiquei efetiva, não cumprindo o que está regulamentado pela lei.*
- *"Não tenho possibilidade de progredir na carreira*
Excesso de carga de trabalho nas funções desempenhadas, por falta de colaboração de colegas."
- *"Ambiente pouco saudável entre muitos colegas. Há docentes que raramente convivem com os outros, não frequentam a sala dos professores, cantina ou bar.*
As salas estão muitas vezes não são limpas nem sequer o lixo despejado.
A reprografia no 1º e 2º período quase não funcionou.
- *"Existem/existiram situações de promoção na carreira injustas, uma vez que a atribuição da nota/classificação da ADD, não se coadunou com o desempenho real de alguns docentes.*
Existem assistentes operacionais que constantemente extravasam as suas competências, achando-se no direito de darem ordens aos professores.
Apesar de ter melhorado, o apoio ao aluno (recuperação de horas/segmentos em atraso), na minha opinião só devia funcionar exclusivamente para alunos com faltas justificadas e para alunos empenhados, o que não é o caso.
O plano de emergência da escola não está atualizado.

Discussão de resultados:

- **Todos** os professores estão satisfeitos com a **relação com os assistentes técnicos e operacionais e com os alunos (100% de respostas nos níveis 3 e 4)**. Relativamente aos **serviços**, os docentes mostram-se satisfeitos com a **secretaria e o SPO (10% de respostas nos níveis 3 e 4)**.
- 11 docentes (**37%**) demonstram **insatisfação com o Vínculo contratual, vencimento e oportunidades de subir na carreira**.
- Existiram ainda, alguns pareceres menos positivos em vários itens. Destacamos aqueles que apresentam um maior número de níveis negativos:

Igualdade de tratamento e de oportunidades de desenvolvimento de competências e nos processos de promoção da carreira;

comunicação entre as várias estruturas da escola;

resposta a situações de primeiros socorros e segurança da escola;

Carga de trabalho e Funções que desempenho;

Reprografia (Serviços, instalações e recursos);

Casas de banho (Serviços, instalações e recursos)

- Nesta análise, interessa também destacar as justificações relativamente aos itens avaliados com níveis mais negativos. Estas prendem-se sobretudo nos seguintes motivos: **Ausência de progressão na carreira nos técnicos especializados; Vínculo contratual precário nos técnicos especializados; funcionamento da reprografia, ADD.**

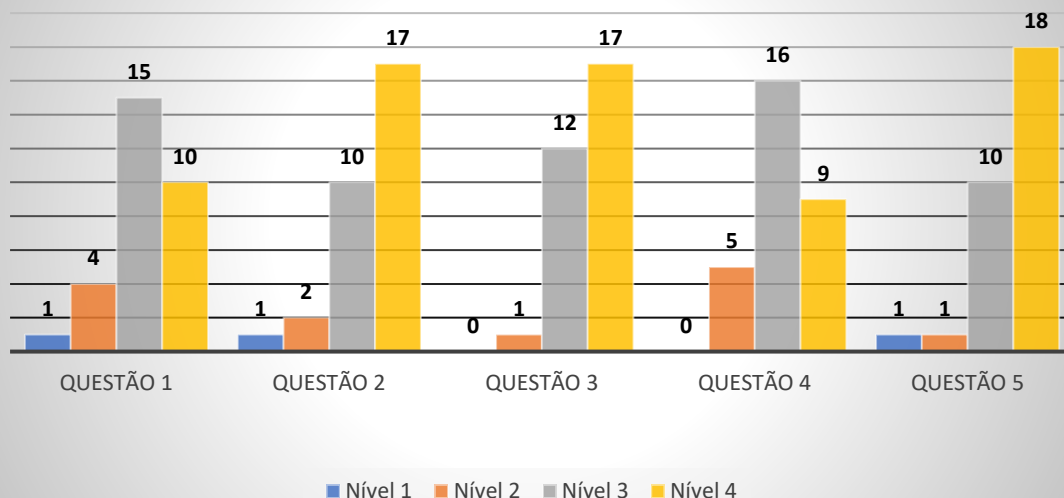
VI. Satisfação e Envolvimento com a escola

6.1. Envolvimento na vida da escola

1 – Discordo totalmente 2 – Discordo 3 – Concordo 4 – Concordo totalmente

Questões		Resultados			
		1	2	3	4
1	Sou solicitado a participar na construção dos documentos estruturantes.	1	4	15	10
2	Sou solicitado a apresentar sugestões de atividades a realizar na escola.	1	2	10	17
3	Participo na organização das atividades da escola.	0	1	12	17
4	A informação sobre atividades/clubes/projetos da escola é adequada	0	5	16	9
5	Sinto-me comprometido(a) com o projeto educativo desta escola.	1	1	10	18

Envolvimento na vida da escola



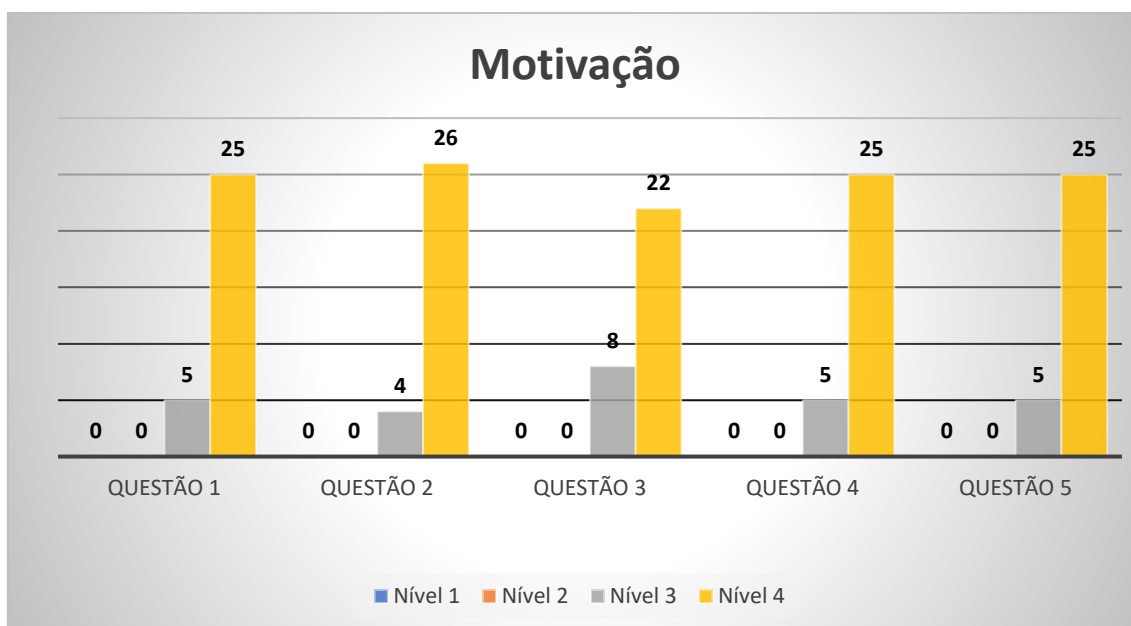
Discussão de resultados:

- Os resultados obtidos nas dimensões de satisfação avaliadas foram bastante satisfatórios, atendendo que na maioria das respostas a escala de satisfação situa-se sobretudo entre os níveis 3 e 4, registando uma percentagem acima dos 50% de docentes.

6.3. Estou motivado/a a...

1 – Discordo totalmente 2 – Discordo 3 – Concordo 4 – Concordo totalmente

Questões		Resultados			
		1	2	3	4
1	Aprender novos métodos de trabalho	0	0	5	25
2	Desenvolver trabalho em equipa	0	0	4	26
3	Participar em ações de formação	0	0	8	22
4	Participar em projetos de mudança	0	0	5	25
5	Sugerir melhorias	0	0	5	25



Discussão de resultados:

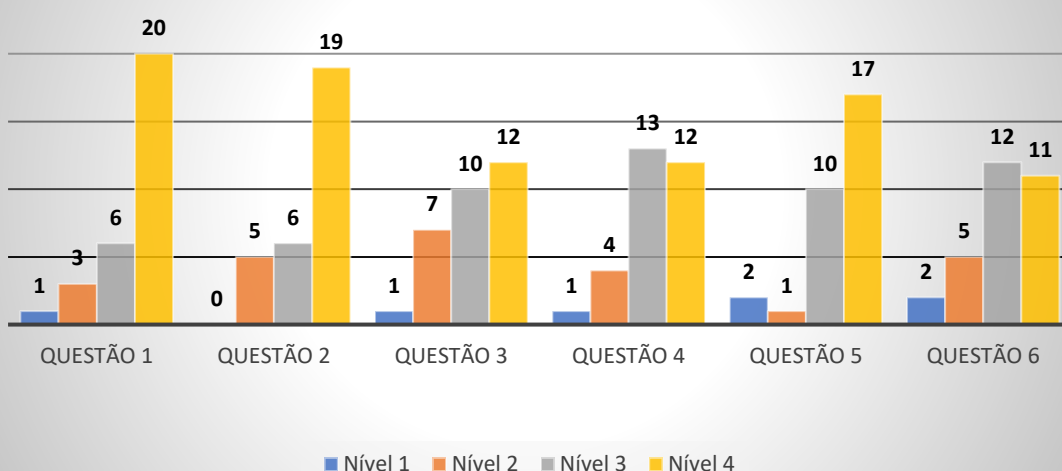
- Os resultados obtidos na Motivação docente foram bastante satisfatórios, atendendo na maioria das respostas a escala de concordância se situa sobretudo entre os níveis 3 e 4 e que no nível 4 registamos sempre uma percentagem acima dos 50% de docentes.

6.4. O que sinto e como sou...

1 – Discordo totalmente 2 – Discordo 3 – Concordo 4 – Concordo totalmente

Questões		Resultados			
		1	2	3	4
1	Sinto-me com energia e com vontade de ir trabalhar	1	3	6	20
2	Sinto-me tranquilo quando estou a trabalhar	0	5	6	19
3	Aproveito o meu tempo livre/de lazer sem estar constantemente preocupado/a com o trabalho	1	7	10	12
4	O meu trabalho é valorizado	1	4	13	12
5	Gosto de trabalhar na EPAMAC	2	1	10	17
6	Sinto-me positivo/a, com esperança no futuro e na minha carreira	2	5	12	11

O que sinto...



Justificações dadas pelos docentes que selecionaram os níveis mais baixos da escala de satisfação 1 ou 2:

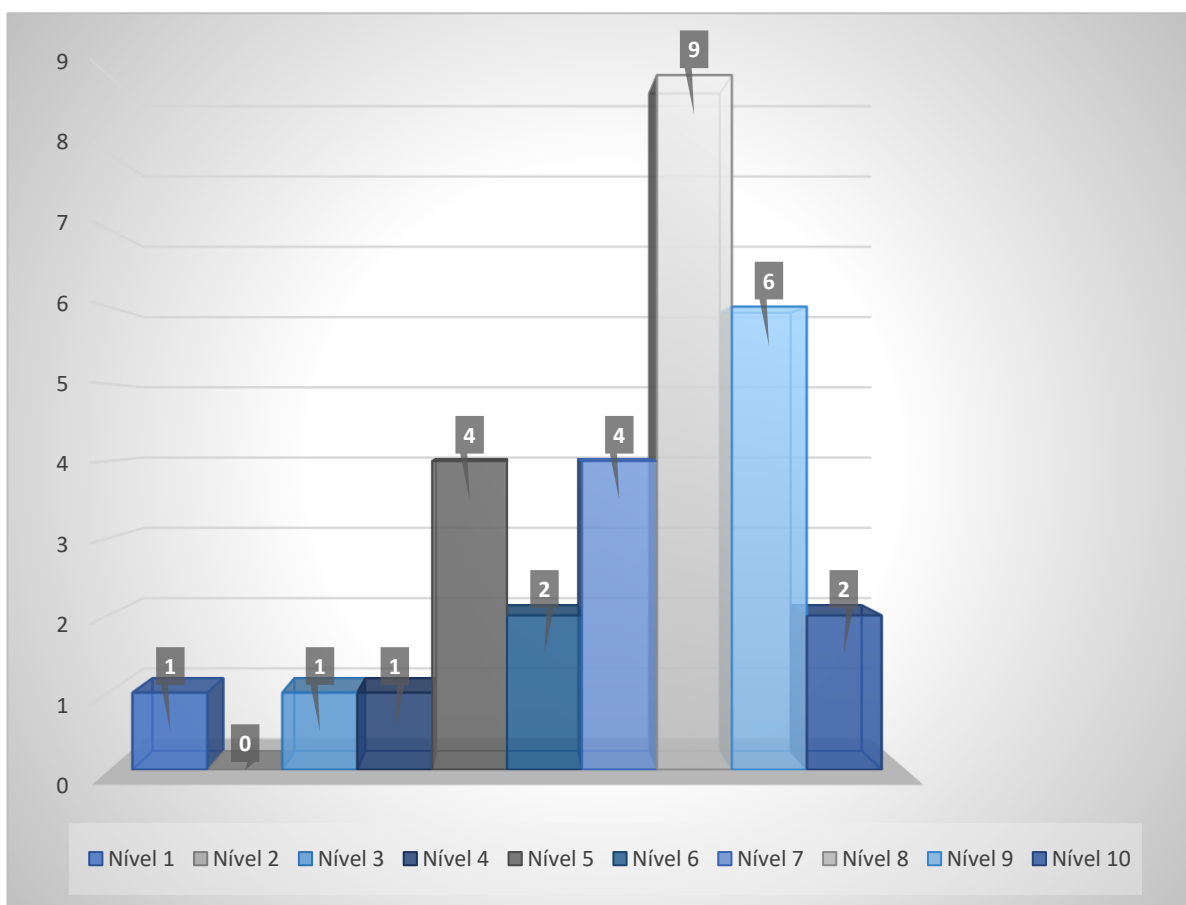
- *Carreiras desajustadas e sem estímulos de progressão. Mau ambiente de trabalho com muitas injustiças no reconhecimento do trabalho desenvolvido.*
- *A vontade de trabalhar com empenho, dedicação, cumprindo as normas/ regras e as melhores metodologias de ensino, cada vez é menor, pois nem todos na comunidade educativa o fazem e tal facto provoca em mim frustração e desmotivação. Quanto à esperança no futuro e carreira, está quase não existe, devido à desvalorização ou falta de valorização da mesma por parte da tutela.*
- *A participação na construção dos documentos estruturantes passa exclusivamente pelos coordenadores de departamentos e coordenadores de curso da escola. Os professores muitas das vezes não são abordados nesse sentido.*
- *O trabalho dos docentes não é traduzido nas avaliações e progressão na carreira. A avaliação dos docentes é viciada.*
- *Devido à quantidade de cargos que desempenho este ano letivo não tive tempo livre. Para mim não há fins de semana nem finais do dia, porque o meu telefone está sempre a tocar (sendo o pessoal não posso desligar), o email não para e eu sei que se não estiver atenta no dia seguinte a escola pode parar... estou exausta, porque efetivamente não tenho a oportunidade de desligar sequer por 1 minuto do trabalho que executo. No que respeita à minha carreira estou cada vez mais desiludida. Tenho um contrato precária de trabalho há mais de 10 anos, um vencimento muito abaixo do que seria justo para a minha formação e funções que desempenho e nenhuma perspetiva de progressão profissional.*

- *A dimensão e natureza do trabalho desempenhado obriga à adoção de estratégias seja para resolver assuntos seja para os prevenir. Cada aluno constitui um desafio e o mesmo se passa com os aspetos referentes à coordenação.*

Discussão de resultados:

- Os resultados obtidos na dimensão socio emocional avaliada foram bastante satisfatórios, atendendo na maioria das respostas, a escala concordância situa-se sobretudo entre os níveis 3 e 4 que em conjunto nos dá uma percentagem acima dos 50% de docentes. A maioria dos professores *Gosta de trabalhar na EPAMAC e Sente-se com energia e vontade de trabalhar.*
- Não obstante, existiram pareceres de nível negativo nível pouco significativo em vários itens cujas justificações nos interessa destacar nesta análise. Estas prendem-se sobretudo nos seguintes motivos: ***quantidade de cargos a desempenhar e ausência de tempos-livres; contrato precário e baixo vencimento; trabalho não é reconhecido e traduzido no progresso da carreira; participação na construção dos documentos estruturantes passa exclusivamente pelos coordenadores.***

VII. Happy School



Grau de intensidade da Felicidade experienciada no seu dia-a-dia na EPAMAC

Discussão de resultados:

- No que concerne ao grau Felicidade experienciada na EPAMAC, obteve-se uma Classificação Média de **7.1**, numa escala de 0 a 10, o que é bastante positivo.

Justificações dadas pelos docentes que selecionaram os níveis mais baixos da escala de satisfação 1 ou 2:

- Hipocrisia, falta de honestidade profissional.*
- Inquérito, após inquérito de satisfação e muito pouco tem vindo a mudar. A indisciplina continua, as pessoas (docentes e não docentes que não cumprem com as suas funções/obrigações, também). A falta de assistentes operacionais idem.*

Indique as razões que o fazem/poderiam fazer sentir feliz na EPAMAC:

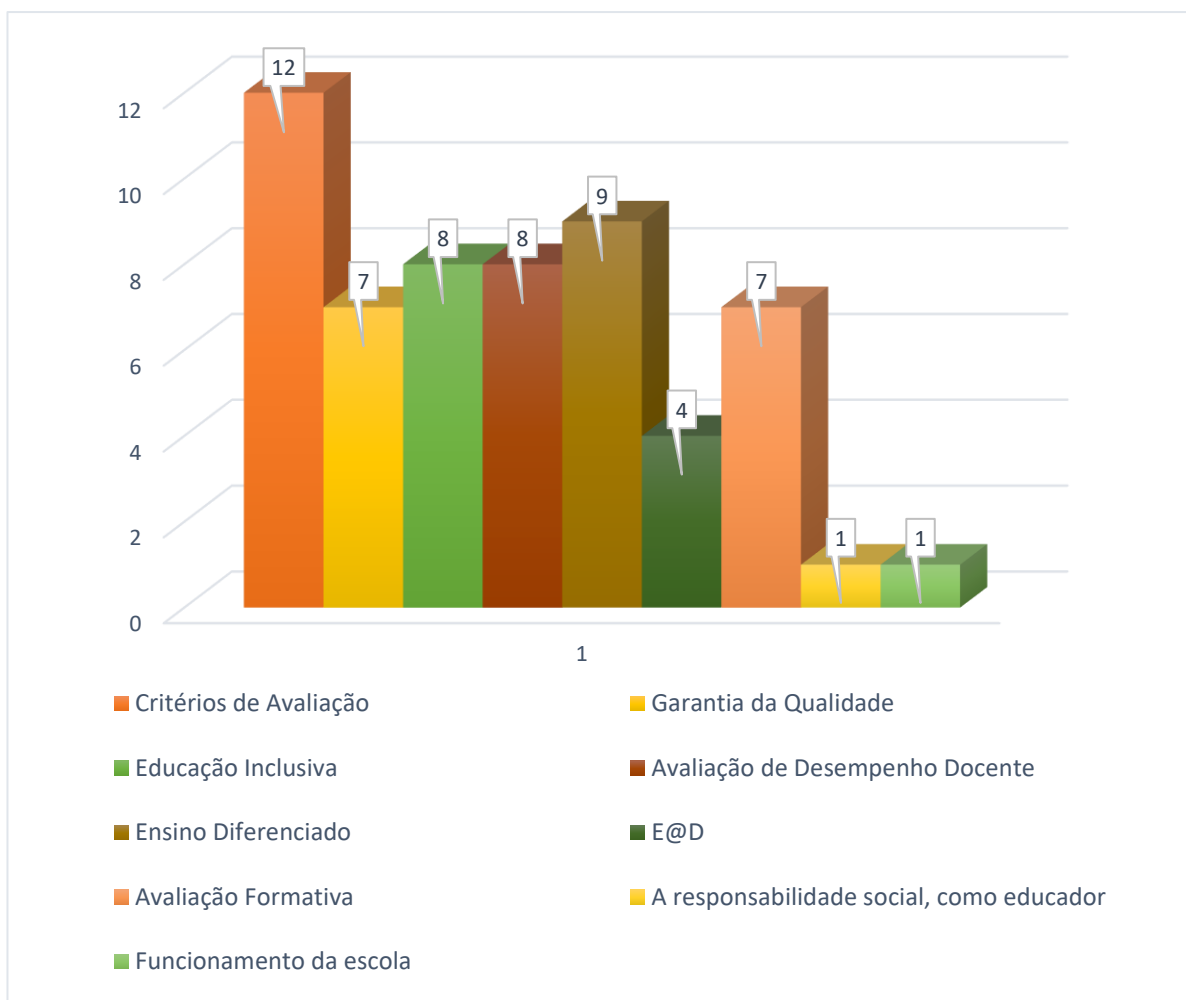
- As razões que os docentes consideram contribuir para a felicidade docente distribuem-se nas seguintes categorias:
 - ✓ *Trabalho desenvolvido pelos alunos.*
 - ✓ *A distância casa/ escola.*
 - ✓ *O espaço. Os colegas. Os alunos."*
 - ✓ *Bom ambiente na escola, escola muito dinâmica e ativa, Bom ambiente entre colegas, espírito de ajuda.*
 - ✓ *Estabilidade contratual e ordenado condicente.*
 - ✓ *Uma escola sem hipocrisia e com honestidade profissional.*
 - ✓ *O respeito pelo meu trabalho; a valorização do trabalho, a articulação existente entre os colegas.*
 - ✓ *A natureza envolvente; os animais;*
 - ✓ *A relação e colaboração entre os colegas.*
 - ✓ *Identificar-me com a escola, companheirismo entre pares*
 - ✓ *Bom trabalho em equipa; Aulas ao ar livre;*
 - ✓ *O empenho e o interesse dos alunos nas aulas.*
 - ✓ *Mais recursos materiais e físicos para o desempenho da função*
 - ✓ *Boa relação com toda a comunidade educativa*
 - ✓ *Melhoria do comportamento por parte dos discentes.*
 - ✓ *O projeto educativo, o inter-relacionamento e o facto de podermos materializar, na grande maioria das vezes, o que idealizamos, tendo sempre por base a matriz da Nossa Escola.*
 - ✓ *Autonomia e liberdade na realização de atividades.*
 - ✓ *Ver o trabalho da escola reconhecido pelas entidades;*
 - ✓ *Alunos mais trabalhadores,*
 - ✓ *Melhores condições salariais; mais tempo para estar com os alunos e preparar as minhas aulas*
 - ✓ *Bom espírito de equipa e relação com os outros professores. Curso muito prático.*
 - ✓ *Ambiente escolar rural*
 - ✓ *Bom ambiente entre colegas, boas condições para dar aulas,*
 - ✓ *Trabalho em equipa e maior colaboração e envolvimento de colegas no PE*
 - ✓ *Possibilidade de progredir na carreira*
 - ✓ *Ser mais valorizado.*
 - ✓ *Simple, adoro trabalhar na EPAMAC*
 - ✓ *Pautar o processo de ensino-aprendizagem pelo mérito e rigor, não deixando qualquer dúvida nos discentes que a falta de empenho e respeito compensa, ou melhor acabar com a ideia (que é um facto) que no final de cada ano/curso, quer os bons, quer os maus alunos acabam por concluir os*

seus cursos. Reduzir substancialmente a indisciplina, ADD ainda mais transparente (classificações, progressões divulgadas, assim como os ciclos avaliativos de cada docente), só assim podem terminar as "dúvidas" que vão surgindo em todo o processo. Bom ambiente de trabalho e envolvimento na vida da escola

VIII. Sugestões dos docentes

7.1. Sugestões temas

Dos temas seguintes, indique 2 que gostaria de ver trabalhados/discutidos na EPAMAC no início do próximo ano letivo:



Discussão de resultados:

- Quando questionados sobre os assuntos que gostariam de ver debatidos na EPAMAC no ano letivo 2022/2023 os docentes destacam **“Os critérios de avaliação (40%)**, o *Ensino Diferenciado* (30%), a *Educação Inclusiva* (27%) e a *ADD* (27%).

7.2. Aspetos positivos e menos positivos

No momento em que lhes é pedido para destacarem 3 aspetos positivos e 3 aspetos menos positivos na EPAMAC, os docentes destacam:

Positivos

- *Trabalho prático;*
- *Atividades;*
- *Interação professor aluno."*
- *A zona envolvente, a área profissional e a comunidade.*
- *O espaço.*
- *As pessoas. "*
- *Aulas práticas, muitas atividades e bom ambiente.*
- *Colaboração*
- *Trabalho*
- *Os alunos.*
- *Os funcionários.*
- *A beleza da escola."*
- *A relação entre os colegas; o respeito pelo meu trabalho*
- *Sensação de liberdade no tipo de aula*
- *Interajuda*
- *A relação entre os professores e demais elementos da comunidade educativa.*
- *O ambiente natural privilegiado.*
- *Investimento em projetos e atividades diversificadas.*
- *As condições que a escola fornece aos alunos,*
- *Boa capacidade de trabalho e atividade na comunidade escolar.*
- *Relação interpessoal; partilha de recursos e resolução de conflitos de alunos.*
- *Alunos, espaço verde e direção.*
- *Bom relacionamento entre pares e direção*
- *Bom relacionamento com os alunos*
- *Sentido prático da escola"*
- *Área envolvente.*
- *Relação entre os pares.*
- *Condições para as aulas práticas.*

- *A proximidade existente entre todos os intervenientes, no processo da aprendizagem; A liberdade para criar e aplicar.*
- *Uma escola inserida em uma paisagem única.*
- *Desenvolvimento de protocolos e parcerias entre a escola e instituições local.*
- *Articulação e partilha de práticas com vista a melhorar o funcionamento dos cursos.*
- *A relação familiar que se cria entre os membros da comunidade escolar;*
- *O espaço físico da escola - natureza;*
- *As atividades e projetos realizados.*
- *Flexibilidade horária; atividades; parte prática.*
- *Escola voltada para o saber fazer*
- *Relação professor / aluno*
- *Envolvimento com o projeto*
- *Cursos muito práticos, boa organização escolar e boa articulação entre disciplinas e cursos.*
- *Ambiente escolar rural*
- *Bom relacionamento entre colegas*
- *Flexibilidade*
- *O espaço envolvente da escola, bom ambiente entre colegas, boas condições para o processo ensino/aprendizagem*
- *Instalações; Possibilidade de lecionar em contexto prático adaptado à realidade do mercado de trabalho;*
- *Facilidade de maior interação com alunos."*
- *A natureza envolvente.*
- *Horário semanal.*
- *A possibilidade de fazer atividades e participar em projetos.*
- *Alunos, histórico, potencial*
- *Atividades escolares e o contacto com parceiros externos*
- *Trabalho colaborativo, comunicação entre pares, chefias intermédias e direção, valências da escola.*

Menos positivos

- *Alguma relutância dos alunos nas aulas teóricas;*
- *Variabilidade de horários;*
- *Algum material informático que não funciona.*
- *Os recursos humanos, áreas de lazer para alunos e o interesse dos alunos.*
- *O funcionamento do Apoio ao Aluno.*
- *A carga horária. "*
- *Cantina muito longe, falta de balneários em determinados espaços e estados dos computadores em sala de aula.*
- *Instabilidade contratual*

- *Baixo vencimento*
- *Trabalho sempre para os mesmos"*
- *Burocracia.*
- *Mau ambiente.*
- *Honestidade no processo de avaliação docente."*
- *A comunicação interna tem de melhorar.*
- *Material na sala de aulas*
- *-As dimensões do bar (bar com sala de convívio)*
- *A natureza das instalações obriga à exposição dos alunos e professores às condições adversas do estado do tempo.*
- *A inexistência de um pavilhão desportivo, espaço dedicado ao desporto, condiciona o desenvolvimento não só desta disciplina, mas se existisse também poderia ser utilizado para outras atividades.*
- *Poderia existir também uma sala de trabalho dedicada, sem ser a sala dos professores, onde fosse possível trabalhar mais de forma concentrada.*
- *A reprografia tem apresentado um horário instável que condiciona, de alguma forma, o trabalho dos professores.*
- *Os apagadores do quadro nem sempre funcionam corretamente.*
- *A ventilação inadequada das salas de aula.*
- *Poderia haver um spray desinfetante e um rolo de papel/toalhetes descartáveis para que cada professor limpasse ""o seu espaço"" cada vez que mudasse de sala de aula. "*
- *Falta de sala/área coberta para os alunos quando está a chover.*
- *falta de um pavilhão para educação física "*
- *Processo de recuperações de horas por parte dos alunos.*
- *Escassez de operadores educativos para tarefas práticas, dificuldade na gestão do tempo devido ao seu reduzido número e falta de empenho de alguns alunos (CEF) para aulas práticas*
- *Métodos de recuperação de faltas dos alunos, Recursos materiais/instalações, simplificação de processos*
- *Vínculo contratual*
- *Sala de refeições para professores"*
- *Comportamento e interesse geral dos discentes.*
- *Condições gerais das salas de aula.*
- *Refeições disponíveis pouco variadas. "*
- *A carga burocrática (mesmo sabendo que é necessária).*
- *Organização e funcionamento dos apoios.*
- *Melhorar o funcionamento da reprografia"*
- *Falta de alguns espaços como pavilhão desportivo e sala de convívio para alunos;*
- *Corpo docente pouco estável - muitos professores só estão um ano na escola*

- *Alunos pouco trabalhadores; excesso de horas, por vezes; facilitismo.*
- *Precariedade laboral*
- *Falta de tempo para dar aulas e estar com alunos*
- *Falta de trabalho colaborativo"*
- *Distância da cantina, poucos abrigos durante o tempo frio e a chuva e recuperações de segmentos.*
- *Regras bem definidas para os alunos*
- *Comportamento e linguagem dos alunos*
- *Falta de interesse nas disciplinas teóricas"*
- *Falta de uma área de convívio para os alunos quando está a chover*
- *Colaboração colegas; Atribuição de responsabilidade a quem tem cargos atribuídos sem cumprimentos das tarefas distribuídas; Dificuldade de obtenção de determinados recursos necessários*
- *A relação entre os colegas.*
- *Reprografia pouco eficiente.*
- *A comunicação.*
- *Falta de profissionalismo de alguns professores, falta de condições de trabalho*
- *Mais comprometimento por alguns elementos da comunidade educativa*
- *Indisciplina, falta de assistentes operacionais, mais respeito entre pessoal Docente e Não Docente.*
- *Falta de recursos físicos, nomeadamente computadores e dispositivos de apoio e bem-estar em sala de aula, bem como de espaços de trabalho, abrigos exteriores e grande distância da cantina*
- *Situação contratual precária de um número muito elevado de docentes*
- *Demasiada burocracia e carga de trabalho (muitas tarefas/cargos concentrados nas mesmas pessoas)*

7.3. Sugestões de melhoria

Registe aqui 2/3 sugestões de melhoria que, na sua opinião, seriam importantes para o sucesso da escola, garantindo a sua qualidade.

- *Melhoria do material informático;*
- *Rigor na avaliação das aprendizagens e recursos humanos do pessoal não docente.*
- *Regras disciplinares de atuação e conduta rigorosas, coesas e coerentes.*
- *Melhorar os computadores em sala de aula, aumentar o número de atividades.*
- *Distribuição mais equitativa dos trabalhos*
- *Maior reconhecimento de quem mais trabalha (ordenado)*
- *Mais envolvimento de todos os intervenientes"*

- Menos burocracia
- Alunos com perfil comprometido com o espírito da escola - formar técnicos.
- Exploração agrícola mais bem equipada "
- Comunicação mais eficaz
- Mais responsabilização dos alunos em determinadas situações
- Considero que se existissem menos clubes, mas em cada clube dois professores responsáveis, as atividades dinamizadas poderiam ser mais ambiciosas/ melhores projetos.
- Considero que as horas dos alunos dos clubes poderiam ser validadas como tempos de AA/ recuperações/ banco de horas, sendo que para isso os alunos poderiam desenvolver algumas competências e conteúdos nas atividades do clube.
- Aumentar o número de operadores educativos para os setores da vertente animal e vegetal e proporcionar formação para desempenhar atividade com sucesso
- Simplificação de processos e libertação dos professores para a sua verdadeira função, a prática pedagógica.
- Sala de convívio para os alunos quando as condições climatéricas não são favoráveis
- Novos equipamentos para aulas práticas.
- Distribuição mais equilibrada das unidades curriculares de todas as turmas. "
- Manter a sua matriz; criar e/ou melhorar algumas condições físicas e materiais, por setor, para os diferentes cursos.
- Melhorar as refeições na cantina
- Melhorar a distribuição de tarefas e responsabilidades, tendo em conta o perfil das pessoas, bem como as suas competências pessoais e profissionais.
- Envolver mais a comunidade educativa na identificação e na implementação de mudanças."
- Melhorar as instalações:
- Melhorar a comunicação e a articulação entre a direção, os vários departamentos e as turmas (POET)"
- Os alunos perceberem que para conseguir alguma coisa, tem que trabalhar para isso.
- Tempos no horário para organizar trabalho colaborativo
- Melhor distribuição dos cargos pelo pessoal docente"
- As recuperações quer de segmentos e módulos de cada disciplina deveriam ser feitas durante as aulas da própria disciplina. Aumentar os espaços para abrigos durante a estação do inverno.
- Maior rigor no cumprimento de regras
- Maior assertividade na responsabilização do cumprimento das tarefas.
- Maior seletividade na escolha dos candidatos"

- Pavilhão desportivo.
- Mais atividades envolvendo toda a escola.
- Maior responsabilidade;
- Trabalho de equipa
- Contratação de assistentes operacionais que colmatassem as necessidades da escola ao nível do meio escolar e da exploração, colocação de Docentes de acordo com o seu grupo disciplinar, maior rigor no processo de permutas/substituições, processo que tem vindo a desviar-se do seu objetivo inicial, maior rigor na distribuição da carga letiva por disciplina (as disciplinas em que a componente letiva/horário têm sempre mais folga para a conclusão atempada da carga horária são sempre as mesmas e o contrário também se verifica/mantém.

IV. Conclusões / Observações

Analisando os resultados verificamos que os itens que os Docentes se encontram menos satisfeitos são os seguintes:

- Forma como é feita a avaliação de desempenho docente
- Dificuldade de conciliar a vida pessoal e familiar, com impacto no seu bem-estar (tempos livres)
- Vínculo contratual precário, vencimento baixo e sem oportunidade de progressão na carreira

Em relação aos aspetos mais positivos que os Docentes mais referiram foram: **o espaço físico exterior da escola; a vertente prática dos cursos; o espírito colaborativo e ambiente familiar e os horários flexíveis.**

Em relação aos aspetos negativos fazem referência à **situação contratual, à elevada carga de trabalho e burocracias; à falta de melhores instalações e recursos (pavilhão desportivo, material informático...), falta de comunicação, de um maior envolvimento de todos os intervenientes nas atividades.**

Não obstante os aspetos menos positivos e de insatisfação mencionados, os docentes sentem-se felizes a trabalhar na EPAMAC, pois a escola promove um bom ambiente, liberdade, autonomia flexibilidade e reconhecimento.

O presente relatório estará disponível em <https://www.epamac.com/eqavet/> e será alvo de análise e discussão no Conselho Geral e no Conselho Pedagógico para consensualização com os diversos stakeholders das ações de melhoria a introduzir no Plano de Ação EQAVET – Revisão e Melhoria 2021/2022.

Rosém, Julho de 2022

Relatório elaborado pela Equipa da Qualidade da EPAMAC